

第三章 用户需求书

1、项目名称

公安辅警制式服装采购

2、项目清单

序号	服装品种	单位	数量
1	短袖执勤服	件	1175
2	长袖执勤服	件	289
3	单裤（夏）	条	1658
4	单裤（春秋）	条	625
5	单裤（冬）	条	180
6	内穿袖衣	件	268
7	裙子	条	25
8	春秋常服（含衣服、裤子）	套	36
9	冬常服（含衣服、裤子）	套	9
10	春秋执勤服（含衣服、裤子）	套	133
11	冬执勤服（含衣服、裤子）	套	33
12	夏作训服（含衣服、裤子）	套	133
13	冬作训服（含衣服、裤子）	套	64
14	太阳镜	副	476
15	圆领毛针织长袖 T 恤衫	件	265
16	圆领毛针织短袖 T 恤衫	件	304

17	圆领棉针织短袖 T 恤衫	件	587
18	圆领棉针织长袖 T 恤衫	件	197
19	警用翻领 PoloT 恤	件	1167
20	编织腰带	条	670
21	皮鞋（不系带）	双	338
22	硬式肩章（辅警款）	枚	1400
23	套式肩章（辅警款）	枚	1406
24	藏青色大檐帽（含帽徽）	顶	21
25	白色大檐帽（含帽徽）	顶	21
26	藏青色大檐凉帽（含帽徽）	顶	29
27	白色大檐凉帽（含帽徽）	顶	27
28	藏青色女卷沿帽（含帽徽）	顶	13
29	白色女布帽（含帽徽）	顶	4
30	警便帽	顶	139
31	作训帽	顶	64
32	单皮鞋	双	261
33	皮凉鞋	双	255
34	雨靴（中筒）	双	123
35	新款警用雨衣（含衣服、裤子）	套	54
36	内腰带	条	764
37	勤务训练鞋	双	558

38	羽绒马甲	件	659
39	夏袜	双	4337
40	冬袜	双	1151
41	薄款马甲	件	438
42	警用运动挎包	个	436
43	速干体能服（含衣服、裤子）	套	624
44	体能训练长裤	件	324
45	软式肩章（辅警款）	枚	2800

3、详细参数

3.1 执勤被装

采购品目名称	参考规格型号和配置技术参数	数量	单位
1、短袖执勤服	<p>1、标准：符合公安民警标准</p> <p>2、面料成分： 织物密度（tex）：径向 R33.0（双股）；纬向 R33.4（双股）；（公差±3） 平方米质量(g/m²): 155±5; 纤维含量(%)：涤 70；棉 20；亚麻 10（公差±5）； pH 值： 4.0~8.5; 甲醛含量(mg/kg)≦20mg/kg; 异味： 无异味; 耐汗渍色牢度(级)： 酸变色≥3，酸沾色≥3，碱变色≥3，碱沾色≥3; 耐水色牢度(级)： 变色≥3; 耐摩擦色牢度(级)： 干摩擦≥3; 可分解致癌芳香胺染料(mg/kg)≦5mg/kg。</p> <p>3、尺码：以实际量体为准，男女款数量以实际为准，总数 975 件。</p> <p>注：需提供针对本项目的国家级权威检测机构出具的成衣检测报告，并提供官网截图及防伪码，未提供或提供材料不符合要求的视为不响应（原件核查，未提供原件视为本产品的参数</p>	975	件

	不响应)。		
2、长袖 执勤服	<p>1、标准：符合公安民警标准。</p> <p>2、面料成分： 织物密度 (tex)：径向 R33.0 (双股)；纬向 R33.4 (双股)； (公差±3) 平方米质量(g/m²)： 155±5； 纤维含量(%)：涤 70；棉 20；亚麻 10 (公差±5)； pH 值： 4.0~8.5； 甲醛含量(mg/kg)≦20mg/kg； 异味： 无异味； 耐汗渍色牢度(级)： 酸变色≥3，酸沾色≥3，碱变色≥3，碱沾色≥3； 耐水色牢度(级)： 变色≥3； 耐摩擦色牢度(级)： 干摩擦≥3； 可分解致癌芳香胺染料(mg/kg)≦5mg/kg。</p> <p>3、尺码：以实际量体为准，男女款数量以实际为准，总数 189 件。</p>	189	件
3、单裤 (夏)	<p>1、标准：符合公安民警标准。</p> <p>2、面料成分： 织物密度 (tex)：径向 R18.6 (双股)；纬向 R15.9； (公差±3) 平方米质量(g/m²)： 145±3； 纤维含量(%)：纯羊毛 50；涤纶 50； (公差±3)； pH 值： 4.0~8.5； 甲醛含量(mg/kg)≦20mg/kg； 异味： 无异味； 耐汗渍色牢度(级)： 酸变色≥3，酸沾色≥3，碱变色≥3，碱沾色≥3； 耐水色牢度(级)： 变色≥3； 耐摩擦色牢度(级)： 干摩擦≥3； 可分解致癌芳香胺染料(mg/kg)≦5mg/kg。</p> <p>3、尺码：以实际量体为准，男女款数量以实际为准，总数 1358 条。</p> <p>注：需提供针对本项目的国家级权威检测机构出具的成衣检测报告，并提供官网截图及防伪码，未提供或提供材料不符合要求的视为不响应 (原件核查，未提供原件视为本产品的参数不响应)。</p>	1358	条

4、单裤 (春秋)	<p>1、标准：符合公安民警标准。</p> <p>2、面料成分： 织物密度（tex）：径向 R24.5（双股）；纬向 R24.1（双股）；（公差±3） 平方米质量(g/m²): 195±3; 纤维含量(%): 纯羊毛 70; 涤纶 25; 氨纶: 5;（公差±3）; pH 值: 4.0~8.5; 甲醛含量(mg/kg)≦20mg/kg; 异味：无异味; 耐汗渍色牢度(级)：酸变色≥3，酸沾色≥3, 碱变色≥3, 碱沾色≥3; 耐水色牢度(级)：变色≥3; 耐摩擦色牢度(级)：干摩擦≥3; 可分解致癌芳香胺染料(mg/kg)≦5mg/kg。</p> <p>3、尺码：以实际量体为准，男女款数量以实际为准，总数 625 条。</p>	625	条
5、单裤 (冬)	<p>1、标准：符合公安民警标准。</p> <p>2、面料成分： 织物密度（tex）：径向 R25.0（双股）；纬向 R24.5（双股）；（公差±3） 平方米质量(g/m²): 245±3; 纤维含量(%): 纯羊毛 70; 涤纶 25; 氨纶: 5;（公差±3）; pH 值: 4.0~8.5; 甲醛含量(mg/kg)≦20mg/kg; 异味：无异味; 耐汗渍色牢度(级)：酸变色≥3，酸沾色≥3, 碱变色≥3, 碱沾色≥3; 耐水色牢度(级)：变色≥3; 耐摩擦色牢度(级)：干摩擦≥3; 可分解致癌芳香胺染料(mg/kg)≦5mg/kg。</p> <p>3、尺码：以实际量体为准，男女款数量以实际为准，总数 180 条。</p>	180	条
6、内穿 袖衣	<p>1、制作标准：符合公安民警标准。</p> <p>2、面料规格：水洗尺寸变化率(%):经向绝对值 <1,纬向绝对值<1(-表示收缩,+表示伸长); 断裂强力(N):经向 >750;纬向>400; 撕破强力(N):经向≧ 10;纬向≧ 10; 织物密度: 经向密度≧610.0 根/10cm;纬向密度≧350.0 根/10cm; 线密度: 经纱 5.8tex×2;172.4Nm/2;101.8/2;纬纱 6.1tex×2;163.9Nm/2;96.8 /2; 平方米质量(g/m²): 120±3; 纤维含量(%):棉 60.0;聚酯纤维 40.0（公差±3）; pH 值: 4.0~7.5; 甲醛含量(mg/kg)≦10mg/kg; 异味:无异味; 耐汗渍色牢度(级):酸变色 4-5, 碱变色 4-5; 耐水色牢度(级):变色 4-5; 耐摩擦色牢度(级): 经向干摩 4-5,湿摩 4-5; 纬向干摩 4-5;湿摩 4-5; 可分解致癌芳香胺染料(mg/kg)≦5mg/kg。</p> <p>3、尺码：以实际量体为准，男女款数量以实际为准，总数 268 件。</p>	268	件

7、裙子	<p>1、标准：符合公安民警标准。</p> <p>2、面料成分： 织物密度：径向 R18.6（双股）；纬向 R15.9；（公差±3）； 平方米质量(g/m²): 145±3; 纤维含量(%): 纯羊毛 50; 涤纶 50;（公差±3）; pH值: 4.0~8.5; 甲醛含量(mg/kg)≦20mg/kg; 异味：无异味; 耐汗渍色牢度(级)：酸变色≥3，酸沾色≥3, 碱变色≥3, 碱沾色≥3; 耐水色牢度(级)：变色≥3; 耐摩擦色牢度(级)：干摩擦≥3; 可分解致癌芳香胺染料(mg/kg)≦5mg/kg。</p> <p>3、尺码：以实际量体为准，男女款数量以实际为准，总数 25 条。</p>	25	条
8、春秋常服（含衣服、裤子）	<p>1、标准：符合公安民警标准。</p> <p>2、面料成分： 织物密度（tex）：径向 R24.5（双股）；纬向 R24.1（双股）；（公差±3） 平方米质量(g/m²): 195±3; 纤维含量(%): 纯羊毛 70; 涤纶 25; 氨纶: 5;（公差±3）; pH值: 4.0~8.5; 甲醛含量(mg/kg)≦20mg/kg; 异味：无异味; 耐汗渍色牢度(级)：酸变色≥3，酸沾色≥3, 碱变色≥3, 碱沾色≥3; 耐水色牢度(级)：变色≥3; 耐摩擦色牢度(级)：干摩擦≥3; 可分解致癌芳香胺染料(mg/kg)≦5mg/kg。</p> <p>3、尺码：以实际量体为准，男女款数量以实际为准，总数 36 套。</p> <p>注：需提供针对本项目的国家级权威检测机构出具的成衣检测报告，并提供官网截图及防伪码，未提供或提供材料不符合要求的视为不响应（原件核查，未提供原件视为本产品的参数不响应）。</p>	36	套
9、冬常服（含衣服、裤子）	<p>1、标准：符合公安民警标准。</p> <p>2、面料成分： 织物密度（tex）：径向 R25.0（双股）；纬向 R24.5（双股）；（公差±3） 平方米质量(g/m²): 245±3; 纤维含量(%): 纯羊毛 70; 涤纶 25; 氨纶: 5;（公差±3）; pH值: 4.0~8.5; 甲醛含量(mg/kg)≦20mg/kg; 异味：无异味; 耐汗渍色牢度(级)：酸变色≥3，酸沾色≥3, 碱变色≥3, 碱沾色≥3; 耐水色牢度(级)：变色≥3; 耐摩擦色牢度(级)：干摩擦≥3; 可分解致癌芳香胺染料(mg/kg)≦5mg/kg。</p> <p>3、尺码：以实际量体为准，男女款数量以实际为准，总数 9 套。</p> <p>注：需提供针对本项目的国家级权威检测机构出具的成衣检测报告，并提供官网截图及防伪</p>	9	套

	码，未提供或提供材料不符合要求的视为不响应（原件核查，未提供原件视为本产品的参数不响应）。		
10、春秋执勤服（含衣服、裤子）	<p>1、标准：符合公安民警标准。</p> <p>2、面料成分： 织物密度（tex）：径向 R24.5（双股）；纬向 R24.1（双股）；（公差±3） 平方米质量(g/m²): 195±3; 纤维含量(%)：纯羊毛 70；涤纶 27；氨纶：3；（公差±3）； pH 值： 4.0~8.5; 甲醛含量(mg/kg)≦20mg/kg; 异味：无异味; 耐汗渍色牢度(级)：酸变色≥3，酸沾色≥3，碱变色≥3，碱沾色≥3; 耐水色牢度(级)：变色≥3; 耐摩擦色牢度(级)：干摩擦≥3; 可分解致癌芳香胺染料(mg/kg)≦5mg/kg。</p> <p>3、尺码：以实际量体为准，男女款数量以实际为准，总数 133 套。</p>	133	套
11、冬执勤服（含衣服、裤子）	<p>1、标准：符合公安民警标准。</p> <p>2、面料成分： 织物密度（tex）：径向 R25.0（双股）；纬向 R24.5（双股）；（公差±3） 平方米质量(g/m²): 245±3; 纤维含量(%)：纯羊毛 70；涤纶 25；氨纶：5；（公差±3）； pH 值： 4.0~8.5; 甲醛含量(mg/kg)≦20mg/kg; 异味：无异味; 耐汗渍色牢度(级)：酸变色≥3，酸沾色≥3，碱变色≥3，碱沾色≥3; 耐水色牢度(级)：变色≥3; 耐摩擦色牢度(级)：干摩擦≥3; 可分解致癌芳香胺染料(mg/kg)≦5mg/kg。</p> <p>4、尺码：以实际量体为准，男女款数量以实际为准，总数 33 套。</p>	33	套
12、夏作训服（含衣服、裤子）	<p>1、执行标准：符合公安民警标准。</p> <p>2、面料标准：水洗尺寸变化率(%)经向绝对值 <0.5,纬向绝对值<0.5; 断裂强力(N): 经向 ≧1500; 纬向 ≧700; 撕破强力(N): 经向 ≧ 40 纬向 ≧30; 织物密度: 经向密度 ≧420.0 根/10cm; 纬向密度 ≧200.0 根/10cm; 线密度: 经纱 13.6tex×2 73.5Nm/2 43.4/2; 纬纱 29.1tex 34.4Nm 20.3; 平方米质量(g/m²): ≧190.0; 纤维含量(%) :棉 35.0; 聚酯纤维 65.0; （公差±3）; pH 值: 5.0~7.0; 甲醛含量(mg/kg)≦10mg/kg; 异味:无异味; 耐汗渍色牢度(级):酸变色 4-5,碱变色 4-5; 耐水色牢度(级):变色 4-5;</p>	133	套

	耐摩擦色牢度(级):经向干摩 4-5,湿摩 2-2; 纬向干摩 4-5;湿摩 2-4; 可分解致癌芳香胺染料(mg/kg)≤5mg/kg。 3、尺码: 以实际量体为准, 男女款数量以实际为准, 总数 133 套。		
13、冬作训服(含衣服、裤子)	1、执行标准: 符合公安民警标准。 2、面料标准: 水洗尺寸变化率(%)经向绝对值 ≤1,纬向绝对值<0.5; 断裂强力(N): 经向 ≥2000; 纬向 ≥850; 撕破强力(N): 经向 ≥ 40 纬向 ≥35; 织物密度: 经向密度≥420.0 根/10cm; 纬向密度≥180.0 根/10cm; 线密度: 经纱 19.0tex×2 52.6Nm/2 31.1/2; 纬纱 38.8tex 25.8Nm ; 平方米质量(g/m ²): ≥250.0; 纤维含量(%):棉 35.0; 聚酯纤维 65.0; (公差±3); pH 值: 5.0~7.0; 甲醛含量(mg/kg)≤10mg/kg; 异味:无异味; 耐汗渍色牢度(级): 酸变色 4-5,碱变色 4-5; 耐水色牢度(级):变色 4-5; 耐摩擦色牢度(级):经向干摩 4-5,湿摩 2-4; 纬向干摩 4-5;湿摩 2-4; 可分解致癌芳香胺染料(mg/kg)≤5mg/kg。 3、尺码: 以实际量体为准, 男女款数量以实际为准, 总数 64 套。	64	套
14、藏青色大檐帽(含帽徽)	执行标准: 《GA317-2010 警帽 大檐帽》	21	顶
15、白色大檐帽(含帽徽)	执行标准: 《GA317-2010 警帽 大檐帽》	21	顶
16、藏青色大檐凉帽(含帽徽)	执行标准: 《GA321-2010 警帽 大檐凉帽》	29	顶
17、白色大檐凉帽(含帽徽)	执行标准: 《GA321-2010 警帽 大檐凉帽》	27	顶
18、藏青色女卷沿帽(含帽徽)	技术指标: 毛涤单面哔叽; 警用制式标准款式。	13	顶
19、白色女布帽(含帽徽)	执行标准《GA319-2010 警帽 女布帽》	4	顶
20、警便	执行标准《GA322-2010 警帽 便帽》	139	顶

帽			
21、作训帽	面料：精梳涤棉混纺格子布，棉 35%,涤 65%。	64	顶
22、系带单皮鞋	<p>1、男单皮鞋执行标准： 黑色黄牛全粒面帮面革：厚度 1.2mm~1.5mm，应符合 QB/T 1873 二型革要求。 黑色猪里革：厚度 0.5mm~0.7mm，应符合 QB/T 2680 头层革要求。 内垫：成型复合，压花、前掌厚度 2.5mm±0.5mm。后跟后端厚度 5.0 mm±0.5mm，内垫为欧斯莱材料上粘合鞋里革。具抗菌除臭功能。 外底：成型，天然橡胶底。 中底：内底（汉麻纤维板厚度 1.7mm~1.9mm）、半内底（鞋用纤维纸板厚度 2.4mm~2.6mm） 鞋带：黑色鞋带，长 750mm±20mm，断裂强力≥300N。 热熔片：主跟 0.8 mm~1.0mm，内包头 0.8 mm~1.0mm。 钢勾心：“I”形，刚度符合 GB/T28011-2011 要求。 五金装饰：确保所用材质不易掉色。</p> <p>2、女单皮鞋执行标准： 黑色黄牛全粒面帮面革：厚度 1.2mm~1.5mm，应符合 QB/T 1873 二型革要求。 黑色猪里革：厚度 0.5mm~0.7mm，应符合 QB/T 2680 头层革要求。 内垫：3.0mm~3.5mm 厚乳胶海绵上粘合鞋里革材料。具抗菌除臭功能。 外底：成型，天然橡胶底。 中底：内底（汉麻纤维板厚度 1.7mm~1.9mm）、半内底（鞋用纤维纸板厚度 2.4mm~2.6mm） 鞋带：黑色鞋带，长 800mm±30mm，断裂强力≥300N。 热熔片：主跟 0.5mm~0.7mm，内包头 0.5mm~0.7mm。 钢勾心：“I”形，刚度符合 GB/T28011-2011 要求。 五金装饰：确保所用材质不易掉色。</p> <p>3、尺码：以实际量体为准，男女鞋数量以实际为准，总数 261 双。</p>	261	双
23、皮凉鞋	<p>1、男单皮鞋执行标准： 黑色黄牛全粒面帮面革：厚度 1.2mm~1.5mm，鞋前帮激光冲孔，应符合 QB/T 1873 二型革要求。 黑色猪里革：厚度 0.5mm~0.7mm，应符合 QB/T 2680 头层革要求。 内垫：成型复合，压花、前掌厚度 2.5mm±0.5mm。后跟后端厚度 5.0 mm±0.5mm，内垫为欧斯莱材料上粘合鞋里革。具抗菌除臭功能。 外底：成型，天然橡胶底。 中底：内底（汉麻纤维板厚度 1.7mm~1.9mm）、半内底（鞋用纤维纸板厚度 2.4mm~2.6mm） 热熔片：主跟 0.8 mm~1.0mm，内包头 0.8 mm~1.0mm。 钢勾心：“I”形，刚度符合 GB/T28011-2011 要求。 五金装饰：确保所用材质不易掉色。</p> <p>2、女单皮鞋执行标准： 黑色黄牛全粒面帮面革：厚度 1.0mm~1.2mm，应符合 QB/T 1873 二型革要求。 黑色猪里革：厚度 0.5mm~0.7mm，应符合 QB/T 2680 头层革要求。 内垫：3.0mm~3.5mm 厚乳胶海绵上粘合鞋里革材料。具抗菌除臭功能。 外底：成型，天然橡胶底。 中底：内底（汉麻纤维板厚度 1.7mm~1.9mm）、半内底（鞋用纤维纸板厚度 2.4mm~2.6mm） 热熔片：主跟 0.5mm~0.7mm，内包头 0.5mm~0.7mm。</p>	255	双

	<p>钢勾心：“I”形，刚度符合 GB/T28011-2011 要求。</p> <p>五金装饰：确保所用材质不易掉色。</p> <p>3、尺码：以实际量体为准，男女鞋数量以实际为准，总数 255 双。</p>		
24、雨靴 (中筒)	<p>1、执行标准：《GA315-2001 警鞋 胶靴》</p> <p>2、材质：橡胶；颜色：黑色；内衬里：纯棉，带 police logo。</p> <p>3、尺码：以实际量体为准，男女款数量以实际为准，总数 123 双。</p>	123	双
25、新款 警用雨 衣(含衣 服、裤 子)	<p>藏青色(普警)/荧光黄(交警)，面料：聚氨酯湿法涂层布，重量：≤1.4kg 主要功能：防雨、防风、御寒、抗菌。尺码：以实际量体为准。男女款数量以实际为准，总数 54 套。</p>	54	套
26、内腰 带	<p>警察专用扣头、头层牛皮加工制作。</p>	764	条
27、太阳 镜	<p>参照《QB2457-99》和《GB10810.3-2006》标准：</p> <p>1. 镜片材料和表面质量参照《QB2457-99 太阳镜中第 5.1 条》；</p> <p>2. 主子午面一顶焦度偏差(D) ±0.12；</p> <p>3. 柱镜顶焦度偏差(D) ±0.09；</p> <p>4. 棱镜度偏差(Δ) 参照 GB10810.1；</p> <p>5. 镜架外观质量参照《QB2457-99 太阳镜中第 5.3 条》；</p> <p>6. 装配质量与整形要求参照《QB2457-99 太阳镜中第 5.4 条》；</p> <p>7. 光透射 tv(%)：遮阳镜 8~40，3 类：8~18；</p> <p>8. 光透射比相对偏差(%) ≤15；</p> <p>9. 透射比(紫外光谱区)(%)：t SUVA(315mm-380mm) ≤15，t SUVB(290mm-315mm) ≤1，紫外防护功能(明示指标) t max(1) ≤2.0；</p> <p>10. 色极限：参照《QB2457-99 太阳镜中第 5.5.3.1 条》；</p> <p>11. 交通讯号透射比(%)：红色讯号 ≥8，黄色讯号 ≥6，绿色讯号 ≥6；</p> <p>12. 抗冲击：用一直径为 16mm 的钢球自 1.27m 的高度自由下落冲击镜片的凸面，镜片应不碎裂。尺寸：镜片：63mm；中梁：13mm；镜腿：140mm。</p>	476	副
28、圆领 毛针织 长袖T恤 衫	<p>1、执行标准《GA764-2008 警服 圆领针织 T 恤衫》</p> <p>2、面料：藏青色精梳毛针织绒(羊毛 100%)组织结构：大身四平.下摆.袖子罗纹 2X1，领子 1X1；纱支：80 支毛，条 46S/2；密度：横向 ≥84，纵向 ≥138；克重：男 455g/m² 女 368g/m²。</p> <p>3、尺码：以实际量体为准，男女款数量以实际为准，总数 265 件。</p>	265	件
29、圆领 毛针织 短袖T恤 衫	<p>1、执行标准《GA764-2008 警服 圆领针织 T 恤衫》</p> <p>2、面料：藏青色精梳毛针织绒(羊毛 100%)组织结构：大身四平.下摆.袖子罗纹 2X1，领子 1X1；纱支：80 支毛，条 46S/2；密度：横向 ≥84，纵向 ≥138；克重：男 455g/m² 女 368g/m²。</p> <p>尺码：以实际量体为准。</p> <p>3、尺码：以实际量体为准，男女款数量以实际为准，总数 304 件。</p>	304	件
30、圆领 棉针织 短袖T恤 衫	<p>1、按照《警服 特警战训长短袖 T 恤衫》(生产检验稿)标准生产。</p> <p>2、短袖圆领针织 T 恤衫(棉)材料：8.3tex(70s)纯棉，丝光双面布，平方米干燥重量：150g/m²，左前胸绣藏蓝色“POCLCE”标志。</p> <p>3、尺码：以实际量体为准，男女款数量以实际为准，总数 587 件。</p>	587	件

31、圆领棉针织长袖T恤衫	1、按照《警服 特警战训长短袖T恤衫》（生产检验稿）标准生产。 2、长袖圆领针织T恤衫（棉）材料：11.7tex(50s)纯棉，丝光双面布，平方米干燥重量：175g/m ² ，左前胸绣藏蓝色“POLICE”标志。 3、尺码：以实际量体为准，男女款数量以实际为准，总数197件。	197	件
32、用翻领PoloT恤	1、执行标准：17式警察藏青色短袖翻领衫，衣服采用桑蚕丝面料，内部水洗唛采用丝绸材质，领口的扣子设计有POLICE字样，穿在身上爽滑、透气、不起球、不变形、不掉色，提花领口水洗不变形，袖口螺纹拼接不变形。 2、尺码：以实际量体为准，男女款数量以实际为准，总数1067件。	1067	件
33、织腰带	弹力编织礼仪腰带 尺码：100 .105 .110 .115 .120 .125。	670	条
34、皮鞋（不系带）	1、黑色黄牛鞋面革,鞋里浅黄色牛里革(头层皮)；外观款式按公安部标样要求。 2、尺码：以实际量体为准，男女款数量以实际为准，总数338双。	338	双
35、勤务训练鞋	1、名称：07式武警配发款作训鞋；材质：网眼布+汉麻+防滑橡胶底+EVA发泡材料。 2、尺码：以实际量体为准，男女款数量以实际为准，总数558双。	558	双
36、羽绒马甲	1、pu薄尼克服面料，填充物100%白羽绒，净含量≥90克。 2、尺码：以实际量体为准，男女款数量以实际为准，总数559件。	559	件
37、夏袜	袜体用纱：18.5tex 精梳棉纤维+20D 氨纶包缠丝，针型、结构：200针单面平纹；袜头袜跟用纱：18.5tex 精梳棉纤维+20D 氨纶包缠丝+40D 锦纶丝，针型、结构：单面平纹；袜口用纱：18.5tex 精梳棉纤维+120#锦包胶丝，针型、结构：3+1罗纹；提花标志用纱：68D×2 锦纶丝，针型、结构：电脑提花；袜头缝合用纱：40D×3 锦纶丝，针型、结构：包缝，线迹宽0.2cm；袜头缝合用纱：68D×2 锦纶丝；针型、结构：扞缝。	4337	双
38、冬袜	袜体用纱：18.5tex×3 精梳棉纤维+20D 氨纶包缠丝，针型、结构：144针单面平纹；袜头袜跟用纱：18.5tex×3 精梳棉纤维+20D 氨纶包缠丝+70D 锦纶丝，针型、结构：单面平纹；袜口用纱：18.5tex×3 精梳棉纤维+120#锦包胶丝，针型、结构：3+1罗纹；提花标志用纱：68D×2 锦纶丝，针型、结构：电脑提花；袜头缝合用纱：40D×3 锦纶丝，针型、结构：包缝，线迹宽0.2cm；袜头缝合用纱：68D×2 锦纶丝；针型、结构：扞缝。	1151	双
39、薄款马甲	1、执行标准： 详见附件1 2、尺码： 以实际量体为准，男女款数量以实际为准，总数338件。	338	件
40、警用运动挎包	1、《QB/T2277-1996 公事包》 2、包体外部材料为黑色头层牛皮。手提带采用正反面双层头层牛皮缝纫，确保同比承重量加强。背包肩带采用尼龙织带，长期使用不易拉长变形，加强肩部舒适度。包体外拉链为5号金属拉链，后幅内袋拉链为3号尼龙拉链。内衬里料为棉涤混纺材料。	436	个
41、速干体能服（含衣服、裤子）	1、面料（%）：锦纶85；氨纶15；（公差±3）； 2、织物重量（g/m ² ）：155±3； 3、织物密度（tex）：径向R10.0（双股）；纬向R10.0（双股）；（公差±3） 4、以实际量体为准，男女款数量以实际为准，总数624套。 注：需提供针对本项目的国家级权威检测机构出具的成衣检测报告，并提供官网截图及防伪码，未提供或提供材料不符合要求的视为不响应（原件核查）。	624	套
42、体能训练长	1、面料（%）：锦纶85；氨纶15；（公差±3）； 2、织物重量（g/m ² ）：155±3；	324	件

裤	3、织物密度 (tex) : 径向 R10.0 (双股); 纬向 R10.0 (双股); (公差±3) 4、以实际量体为准, 男女款数量以实际为准, 总数 324 件。		
43、硬式肩章(辅警款)	3号 400 个、4号 700 个、5号 300 个。	1400	枚
44、软式肩章(辅警款)	3号 800 个、4号 1400 个、5号 600 个。	2800	枚
45、套式肩章(辅警款)	3号 400 个、4号 700 个、5号 300 个。	1406	枚

3.2 备用被装

1、短袖执勤服(辅警款)	<p>1、标准: 符合公安民警标准。</p> <p>2、面料成分: 织物密度 (tex) : 径向 R33.0 (双股); 纬向 R33.4 (双股); (公差±3) 平方米质量(g/m²): 155±5; 纤维含量(%): 涤 70; 棉 20; 亚麻 10 (公差±5); pH 值: 4.0~8.5; 甲醛含量(mg/kg) ≤ 20mg/kg; 异味: 无异味; 耐汗渍色牢度(级): 酸变色 ≥ 3, 酸沾色 ≥ 3, 碱变色 ≥ 3, 碱沾色 ≥ 3; 耐水色牢度(级): 变色 ≥ 3; 耐摩擦色牢度(级): 干摩擦 ≥ 3; 可分解致癌芳香胺染料(mg/kg) ≤ 5mg/kg。</p> <p>3、尺码: 辅警男: 170/84 (10 件)、170/90 (20 件)、170/96 (20 件)、175/84 (20 件)、175/90 (20 件)、175/96(20 件)、175/100 (20 件)、180/90 (10 件)、180/96 (10 件) 辅警女: 160/84 (5 件)、160/90 (10 件)、165/84 (10 件)、165/90 (10 件)、170/84 (10 件)、170/90 (5 件)</p>	200	件
2、长袖执勤服(辅警款)	<p>1、标准: 符合公安民警标准。</p> <p>2、面料成分: 织物密度 (tex) : 径向 R33.0 (双股); 纬向 R33.4 (双股); (公差±3) 平方米质量(g/m²): 155±5; 纤维含量(%): 涤 70; 棉 20; 亚麻 10 (公差±5); pH 值: 4.0~8.5; 甲醛含量(mg/kg) ≤ 20mg/kg; 异味: 无异味; 耐汗渍色牢度(级): 酸变色 ≥ 3, 酸沾色 ≥ 3, 碱变色 ≥ 3, 碱沾色 ≥ 3; 耐水色牢度(级): 变色 ≥ 3; 耐摩擦色牢度(级): 干摩擦 ≥ 3;</p>	100	件

	<p>可分解致癌芳香胺染料(mg/kg)≦5mg/kg。</p> <p>3、尺码： 辅警男：170/84（10件）、170/90（10件）、170/96（10件）、175/84（10件）、175/90（10件）、175/96(10件)、175/100（10件） 辅警女：160/84（5件）、160/90（5件）、165/84（5件）、165/90（5件）、170/84（5件）、170/90（5件）</p>		
3、单裤 (夏)	<p>1、标准：符合公安民警标准。</p> <p>2、面料成分： 织物密度（tex）：径向 R18.6（双股）；纬向 R15.9；（公差±3） 平方米质量(g/m²): 145±3; 纤维含量(%)：纯羊毛 50；涤纶 50；（公差±3）； pH 值：4.0~8.5; 甲醛含量(mg/kg)≦20mg/kg; 异味：无异味; 耐汗渍色牢度(级)：酸变色≥3，酸沾色≥3，碱变色≥3，碱沾色≥3; 耐水色牢度(级)：变色≥3; 耐摩擦色牢度(级)：干摩擦≥3; 可分解致癌芳香胺染料(mg/kg)≦5mg/kg。</p> <p>3、尺码： 辅警男：170/84（20件）、170/90（40件）、170/96（40件）、170/100(10件)、175/84（30件）、175/90（40件）、175/96(40件)、175/100（10件） 辅警女：160/84（10件）、160/90（10件）、165/84（15件）、165/90（15件）、170/84（10件）、170/90（10件）</p>	300	条
4、警用 翻领 PoloT 恤	<p>1、执行标准： 17 式警察藏青色短袖翻领衫，衣服采用桑蚕丝面料，内部水洗唛采用丝绸材质，领口的扣子设计有 POLICE 字样，穿在身上爽滑、透气、不起球、不变形、不掉色，提花领口水洗不变形，袖口螺纹拼接不变形。</p> <p>2、尺码： S 码（5 件）、M 码（15 件）、L 码（40 件）、XL 码（20 件）</p>	100	件
5、羽绒 马甲	<p>1、执行标准： pu 薄尼克服面料，填充物 100%白羽绒，净含量≥90 克。</p> <p>2、尺码： M 码（20 件）、L 码（40 件）、XL 码（20 件）</p>	100	件
6、警用 V 领羊毛 拉链背 心	<p>1、执行标准： 详见附件 1</p> <p>2、尺码： M 码（20 件）、L 码（40 件）、XL 码（20 件）</p>	100	件

3.3 样品

投标时需提供短袖执勤服、长袖执勤服、单裤（夏）、春秋常服、冬常服、春秋执勤服、冬执勤服、速干体能服（含衣服、裤子）样品现场展示。

4、相关要求

4.1 服装要求：

3.1.1 服装需严格按照公安部标准及招标文件的详细参数制作。

3.1.2 所有服装均由厂家量身定做，不得使用服装均码配货。

4.2 中标企业规则要求：

3.2.1 中标企业应自律、诚信经商。

3.2.2 中标企业如无故弃标的，将扣罚所交押金。

3.2.3 中标企业必须按投标时三亚市公安局所列的技术参数选购面料，加工工艺必须达到样装的标准。采购单位将会同三亚市公安局随时对中标企业进行监督、检查，如发现中标企业存在工艺、面料等不符合要求的，采购单位有权做出暂停或返工的处理，由此造成的损失由乙方负责。

3.2.4 质量检测费由中标企业承担。

3.2.5 服装交付、验收合格后，中标企业应对服装质量承保壹年，如使用拉链的服装，中标企业要对拉链保用三年。

4.3 扣罚：

服装正常返修率控制在 5%以内（包括 5%），返修率每超一个百分点扣罚货款 1000 元，以此类推。

5、项目相关要求

5.1 交付期：采购人提出需求之日起 25 天内。

5.2 投标人需提供详细的保修期内技术支持和服务方案，技术支持和服务方案包括：

5.2.1 免费服务期为一年，质量保证期为一年。提供每周 7×24 小时技术支持和服务，2 小时内作出实质性响应，对重大问题提供现场技术支持，8 小时内到达指定现场。

5.2.2 售后出现产品质量问题或穿着不合体，由中标供应商负责修改。经两次修改仍不符合要求的包换，由此产生的费用由供应商承担。

5.3 样衣：本项目提供样衣参考，如有需要，请携带投标单位介绍信及对本项目报名的相关证明材料，于 2020 年 11 月 05 日上班时间（上午 08：30-12：00、下午 14：30-17：30）到海南海政招标有限公司了解样衣，咨询电话 0898-68500660，地址：海口市蓝天路名门广场北区 B1-5 座 3002 房。

5.4 投标人必须根据所投产品的技术参数、资质资料编写投标文件。在中标结果公示期间，采购人有权对中标候选人所投产品的资质证书等进行核查，如发现与其投标文件中的描述不一，代理机构将报政府采购主管部门严肃处理。

附件 1

1 产品分类

警用 V 领羊毛拉链背心分为男警用 V 领羊毛拉链背心、女警用 V 领羊毛拉链背心。

2 要求

2.1 样式

警用 V 领羊毛拉链背心款式见图 1a、1b；及主管部门批准的实物样品。

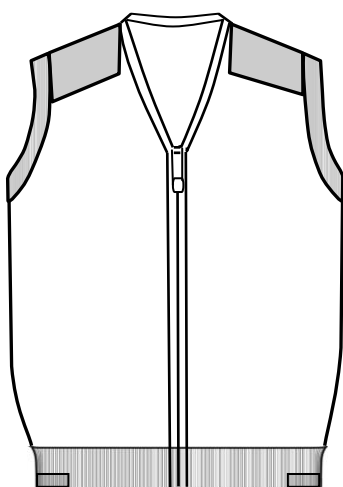


图 1a 警用 V 领羊毛拉链背心正面

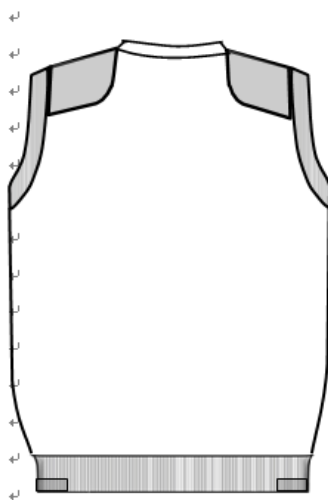


图 1b 警用 V 领羊毛拉链背心反面

2.2 号型与规格

男警用 V 领羊毛拉链背心规格尺寸见表 1，女警用 V 领羊毛拉链背心见表 2。警用 V 领羊毛拉链背心规格尺寸测量位置见图 2a、2b。

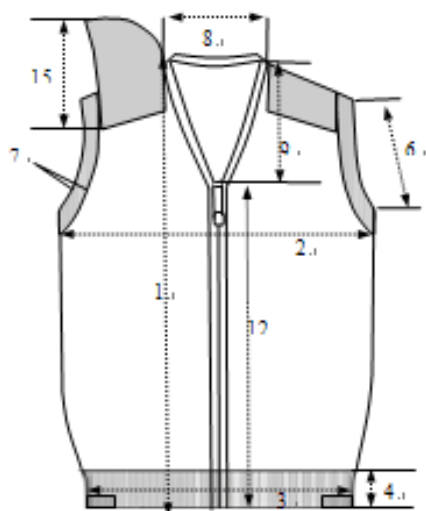


图 2a V 领羊毛拉链背心测量图。

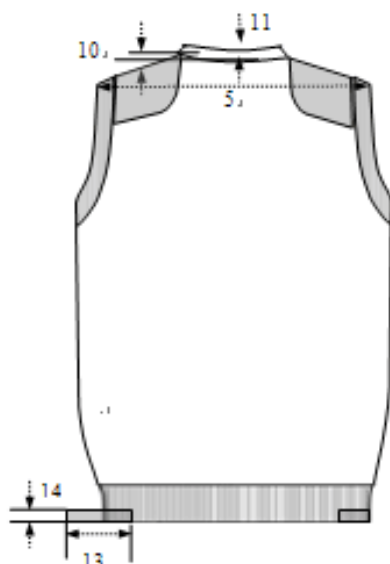


图 2b V 领羊毛拉链背心测量图。

表 1 男警用 V 领羊毛拉链背心规格尺寸

单位为厘米

身高	165					170					175					180					185					极限偏差
净胸围	82	88	94	100	106	86	92	98	104	110	90	96	102	108	114	94	100	106	112	118	98	104	110	116	122	±
1 衣长	63					65					67					69					71					2
2 胸围	90	95	100	105	111	2.0	99	104	109	115	98	103	108	113	119	102	107	112	117	123	106	111	116	121	127	2
3 下摆围	72	78	84	90	96	2.0	82	88	94	100	80	86	92	98	104	84	90	96	102	108	88	94	100	106	112	2
4 下摆罗纹宽	6																								0.3	
5 肩宽	36	37	38	39	40	0.8	38	39	40	41	38	39	40	41	42	39	40	41	42	43	40	41	42	43	44	0.8
6 挂肩	21	22	23	24	25	1.0	23	24	25	26	23	24	25	26	27	24	25	26	27	28	25	26	27	28	29	1
7 袖口罗纹高	2.3																								0.2	
8 领宽	15.5	16	16.5	17	17.5	0.5	16	16.5	17	17.5	16	16.5	17	17.5	18	16.5	17	17.5	18	18.5	17	17.5	18	18.5	19	0.5
9 前领深	20					20.5					21					21.5					22					0.5
10 后领深	2																								0.2	
11 领贴高	0.8																								0.2	

1 2	拉链 长	42	43.5	45	46.5	48	0.8
1 3	下摆 贴布 长	10					0.5
1 4	下摆 贴布 宽	2					0.2
1 5	肩贴 布长	15					0.5

表 2 女警用 V 领羊毛拉链背心规格尺寸

单位为厘米

	身高	155					160					165					170					175					极 限 偏 差
	净胸围	78	84	90	96	102	82	88	94	100	106	86	92	98	104	110	90	96	102	108	114	94	100	106	112	114	±
1	衣长	58					60					62					64					66					2
2	胸围	81	86	91	96	101	84	89	94	99	104	88	94	99	104	109	92	97	102	107	112	96	101	106	111	116	2
3	下摆围	69	74	79	84	89	72	77	82	87	92	76	82	87	92	97	80	85	90	95	100	84	89	94	99	104	2
4	下摆罗纹宽	6																									0.3
5	肩宽	29	30	31	32	33	30	31	32	33	34	31	32	33	34	35	32	33	34	35	36	33	34	35	36	37	0.8
6	挂肩	20	21	22	23	24	21	22	23	24	25	22	23	24	25	26	23	24	25	26	27	24	25	26	27	28	1

7	袖口 罗纹 高	2.3																							0.2		
8	领宽	14.5	15	15.5	16	16.5	15	15.5	16	16.5	17	15	15.5	16	16.5	17	15.5	16	16.5	17	17.5	16	16.5	17	17.5	18	0.5
9	前领 深	19				19.5				20				21				21.5				0.5					
10	后领 深	2																							0.2		
11	领贴 高	0.8																							0.2		
12	拉链 长	38				39.5				41				42				43.5				0.8					
13	下摆 贴布 长	10																							0.2		
14	下摆 贴布 宽	2																							0.5		
15	肩贴 布长	13																							0.3		

2.3 材料规格及用途

表3 材料规格及用途

材料名称	规格	执行标准	用途
精梳毛丝光针织绒线 藏青色	(48N/2) 100%美丽诺丝光羊毛	FZ/T 71001	大身、夹边, 领罗、下罗用线
氨纶包缠丝	氨纶 22tex, 锦纶 78tex (拉伸比 1: 1.6)	FZ/T 42007	领口、夹边、下摆罗纹用线
涤纶缝纫线	14.8tex×2	GB/T 6836	套口用线
涤纶缝纫线	11.8tex×3		缝纫用线
鹿皮绒布	经 75D 涤纶低弹丝, 纬 225D 海岛丝	符合标样	前后肩、下摆贴布
拉链	3 号树脂单头开口右插, 拉头黑镍色处理	QB/T 2171	背心门襟

2.4 工艺要求

2.4.1 横机织片工艺要求

表4 横机织片工艺要求

部位名称	要 求			
	组织结构	用纱	织法及织密	
前后身	(四平针)	2 股毛纱	横例	≥63
			纵行	≥104
夹边罗纹	(四平针)	1 股毛纱加 1 股氨纶丝	横例	≥72
			纵行	≥130
领口罗纹	空转	2 股毛纱	纵行	≥125
下摆罗纹	2+1 罗纹	2 股毛纱加 1 股氨纶丝	纵行	≥108

2.4.2 套口工艺要求

表5 套口工艺要求

工序名称	设备及用线	工 艺 要 求
套合肩缝	用 16G 圆盘套口机, 2 根涤纶线套口。	空转包边套肩缝, 按挑孔记号后片斜套, 前片包后片, 肩缝两端前后片要对齐套, 其余均匀套。
套缙领子、门襟		按下摆罗纹、门襟、后领记号对准前身套口, 吃势均匀, 两边对称, 转角圆顺, 线迹松紧适宜。
套缙夹边		前后片记号对准夹边记号, 其余均匀套。
套合腰袖缝		下摆罗纹高低对齐, 均套 2 支针, 套口线松紧适宜。
上拉链	1 根涤纶线	门襟与底贴对压夹上拉链, 明线一道

手缝	2根涤纶线	门襟、拉链底贴两端手针扞缝，并勾清里外一切线头。
----	-------	--------------------------

2.4.3 缝制工艺要求

表6 缝制工艺要求

工序名称	缝制工艺	
	缝制形式	要 求
绱前后肩贴布	五线绷缝一周	垫布中线对正肩缝，肩部压过袖山缝0.2~0.3 绷缝，绷缝线迹反面扎住上袖缝头。
上下摆两侧贴布	明线一道	贴布扣净，长10，双折宽2，中印对准腰缝，夹住下摆罗纹，明线距边0.1。

2.5 物理性能

表7 物理性能

项 目		试验方法	指 标
毛线毛含量	纯毛 %	GB/T 2910	≥95
涨破强度 kpa		GB/T 7742	≥290
起球 级		GB/T 4802.3	≥3

2.6 色牢度

表8 色牢度

项 目		指 标
耐光色牢度/级 ≥		4
耐洗色牢度 / 级 ≥	变色	3—4
	沾色	3—4
耐水色牢度 / 级 ≥	变色	3—4
	沾色	3—4
耐汗渍色牢度 / 级 ≥	变色	3—4
	沾色	3—4
耐摩擦色牢度 / 级 ≥	干摩擦	3
	湿摩擦	2—3