

合同编号: ZT2017-012

林木采伐销售合同

甲方: 海南省国营澄迈林场

乙方: 海南盈茂木业有限公司

海南政通招投标有限公司就海南省国营澄迈林场古岭工区、加时工区、大发工区桉树采伐及销售承包(项目编号: HNZT2017-003)组织询价采购, 项目于2017年1月17日完成评审工作, 并进行成交确认, 成交结果为海南盈茂木业有限公司。经双方协商, 现就海南省国营澄迈林场桉树采伐及销售承包(HNZT2017-003)采伐销售等事宜, 达成如下条款:

1、该项目的林木销售经海南政通招投标有限公司2017年1月17日组织询价采购, 成交方海南盈茂木业有限公司, 该项目成交金额为43.51万元。

2、该项目包括木材采伐及销售两个环节, 乙方自行落实采伐工程队, 自定造材规格及质量, 自定木材销售价格及销售方式、渠道, 并负责采伐及销售环节的一切风险及费用。

3、交款方式: 合同签订后, 乙方应在合同签订后三个工作日内一次性将该林木的成交金额肆拾叁万伍仟壹佰元整(¥435100.00元)及壹万元(¥10000.00元)采伐保证金汇入甲方指定的账户。

4、乙方将该林木款汇入甲方指定的账户后, 林木归乙方



所有，但乙方必须依据甲方规定的采伐时间开工，并依据澄迈县林业局批准的林木采伐许可证所属界线范围内进行采伐（所属界线范围见本合同所附的林木采伐位置图）。

5、双方权力及义务：

（1）乙方必须严格按林木采伐许可证要求进行采伐作业，否则一切责任由乙方自负。

（2）在采伐作业过程中，甲方负责监督验收，如发现违规采伐或超越林木采伐许可证批准的界线范围采伐，乙方无权要求返还履约保证金，同时甲方有权要求乙方给予赔偿所造成的损失，并有权解除合同。

（3）如乙方超越林木采伐许可证批准的界线范围采伐，界线范围外每株赔偿甲方壹佰伍拾元整（¥150.00元）。

（4）木材销售运输所需的木材运输证，检疫证明等由乙方自行办理。

（5）乙方必须在签订合同之日起按采伐证规定的时间内完成该项目的各项工作，并将采伐迹地交给甲方使用。

（6）采伐剩余的树枝、树叶归乙方所有，但乙方必须在合同规定的时间内清理完毕。

（7）乙方在作业期间必须遵守国家有关劳动合同法的有关规定，注意野外用火及安全生产，不得损坏林地内的坟墓，电线、水管等设施，不得雇用童工，不允许安全生产责任事故的发生，如乙方违反有关劳动合同法的规定或发生其

他安全生产责任事故，乙方负责承担，与甲方无关。

(8) 乙方的林木采伐作业必须在采伐证规定时间内完成（除自然灾害天气外），如超过 10 天后，乙方应无条件停止采伐作业，撤出工地上的工人及机械设备，该项目范围内所剩余的林木归甲方所有，甲方有权安排机械设备或工人进入乙方的采伐迹地进行生产作业。

6、本合同未尽事宜，甲乙双方友好协商解决。

7、本协议一式陆份，甲方执肆份，乙方执一份，海南政通招投标有限公司执一份。

8、本合同自甲乙双方签字盖章之日起生效。

甲方：海南省国营澄迈林场

账户名称：海南省国营澄迈林场

户名：农行澄迈支行

账号：21487001040006769

乙方：海南盈茂木业有限公司

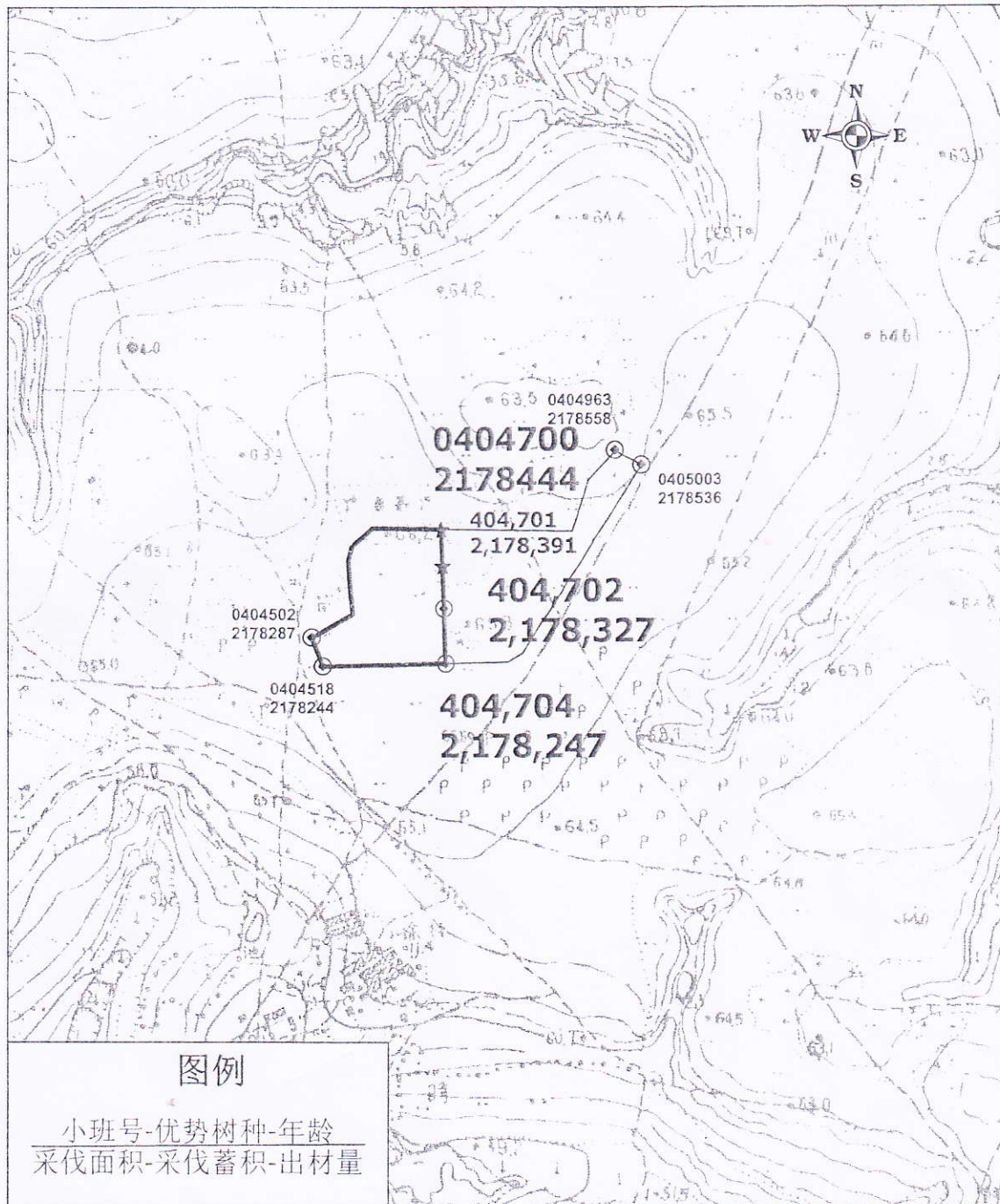
代表：

招标代理机构：海南政通招投标有限公司

代表：

二〇一七年一月十九日

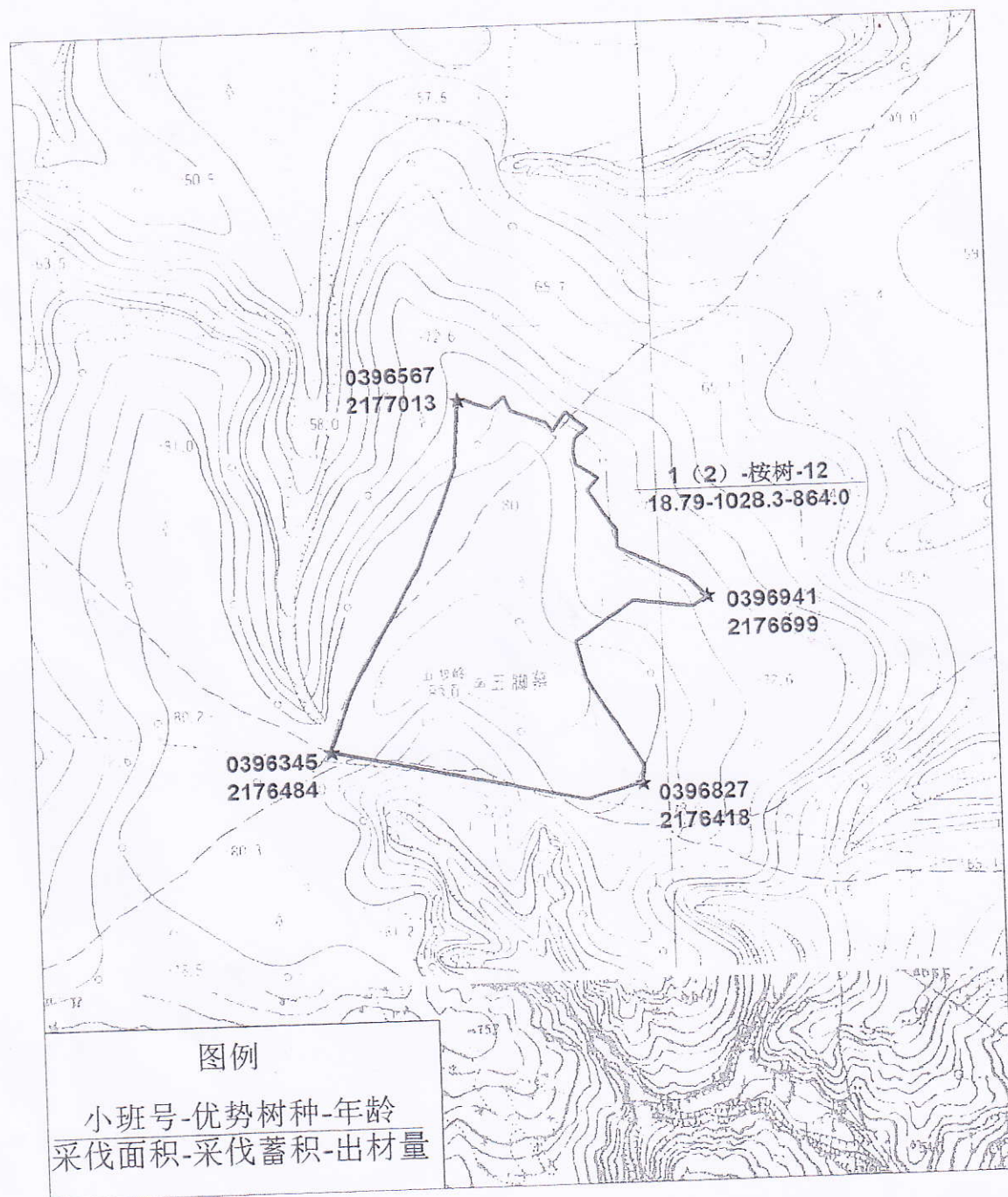
海南省国营澄迈林场2016年采伐示意图



北京五四坐标 比例尺1:10000
 制图日期：2016年11月7日

伐区：加时工区
 地名：加宋岭

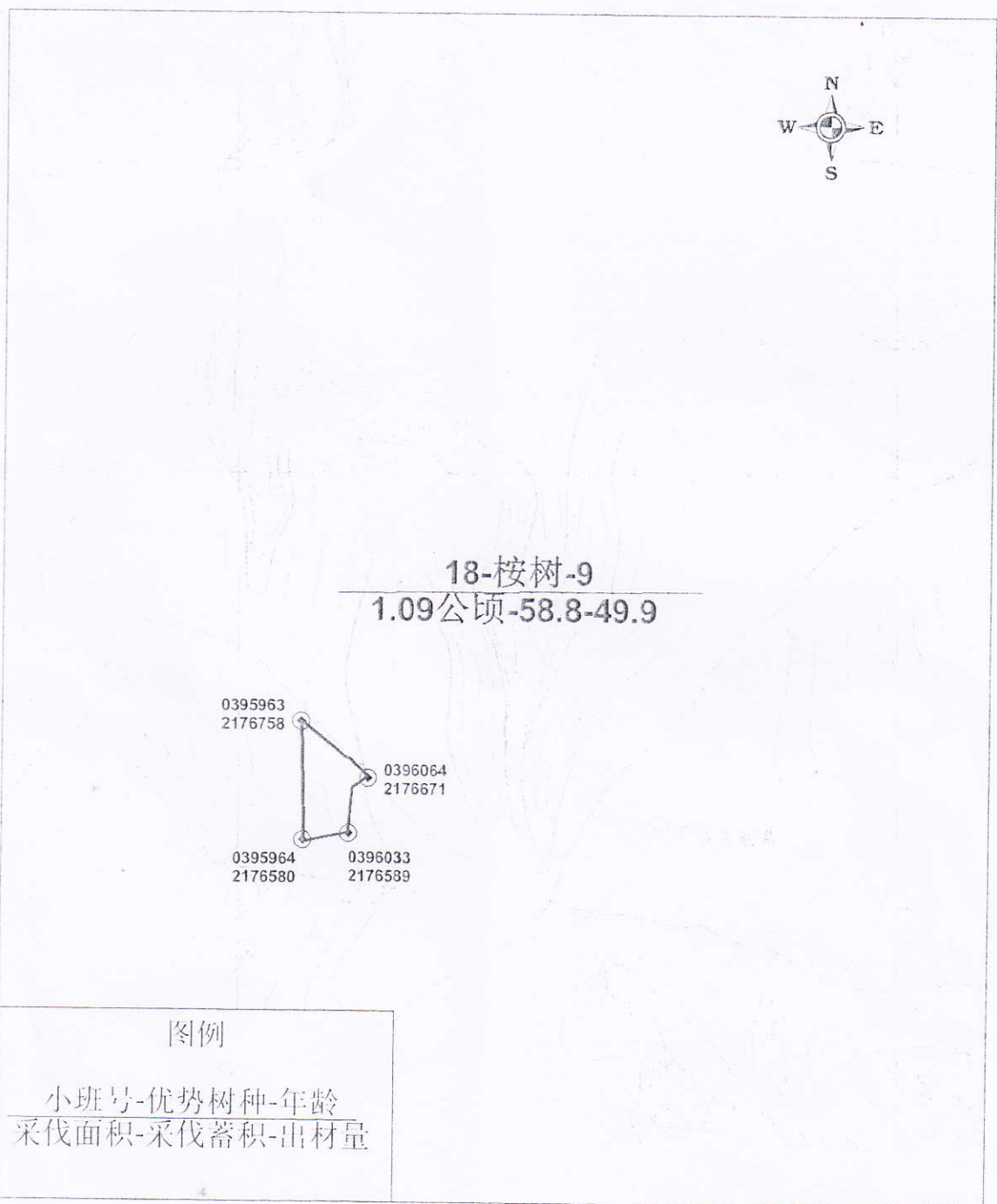
海南省国营澄迈林场2016年采伐示意图



北京五四坐标 比例尺 1:10000
制图日期: 2016年11月7日

伐区: 古岭工区
地名: 太平岭

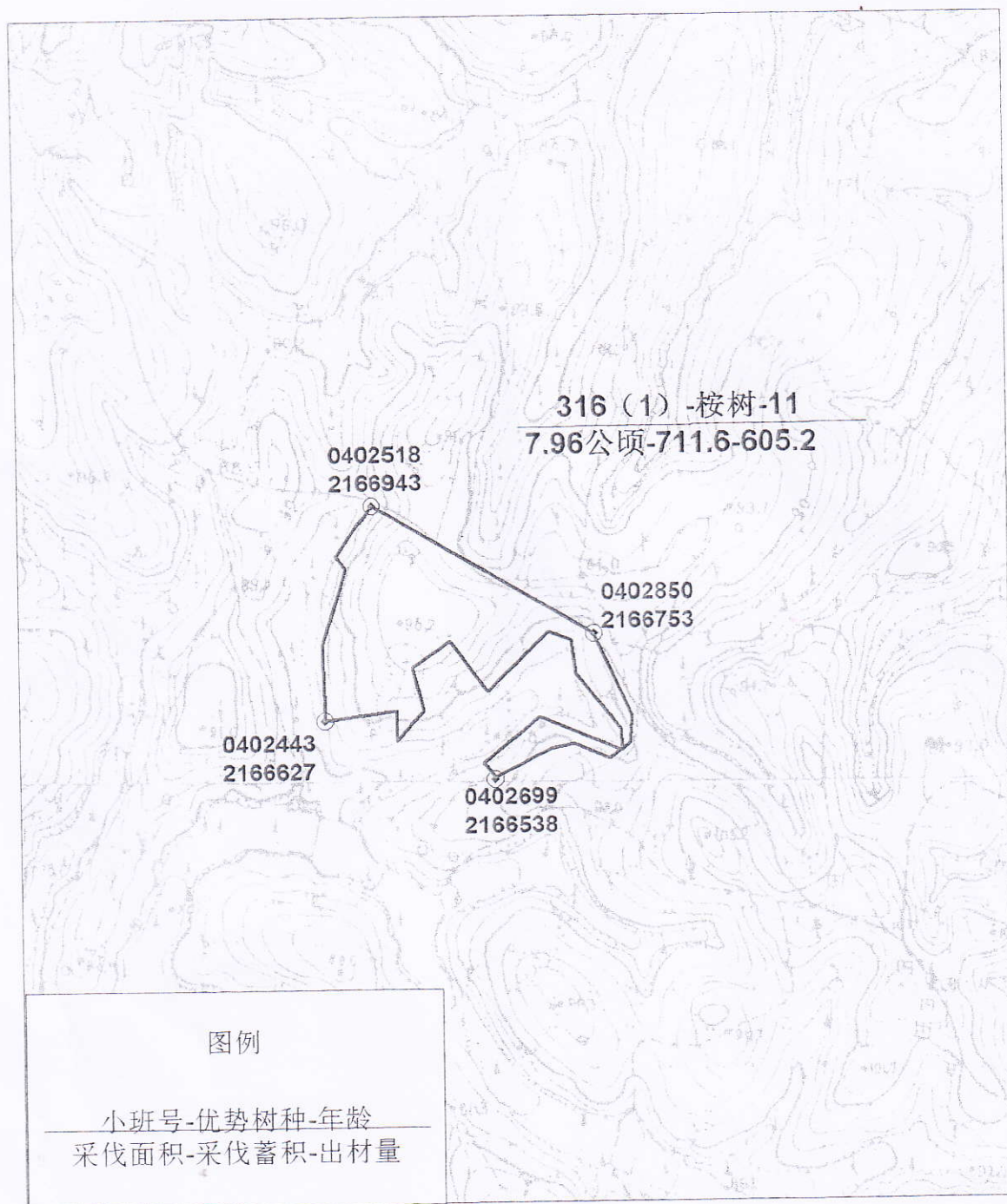
海南省国营澄迈林场2016年采伐示意图



北京五四坐标 比例尺1:10000
制图日期：2016年11月7日

伐区：古岭工区
地名：太平岭

海南省国营澄迈林场2016年采伐示意图



北京五四坐标 比例尺1:10000
制图日期：2016年11月7日

伐区：大发工区
地名：旗杆岭

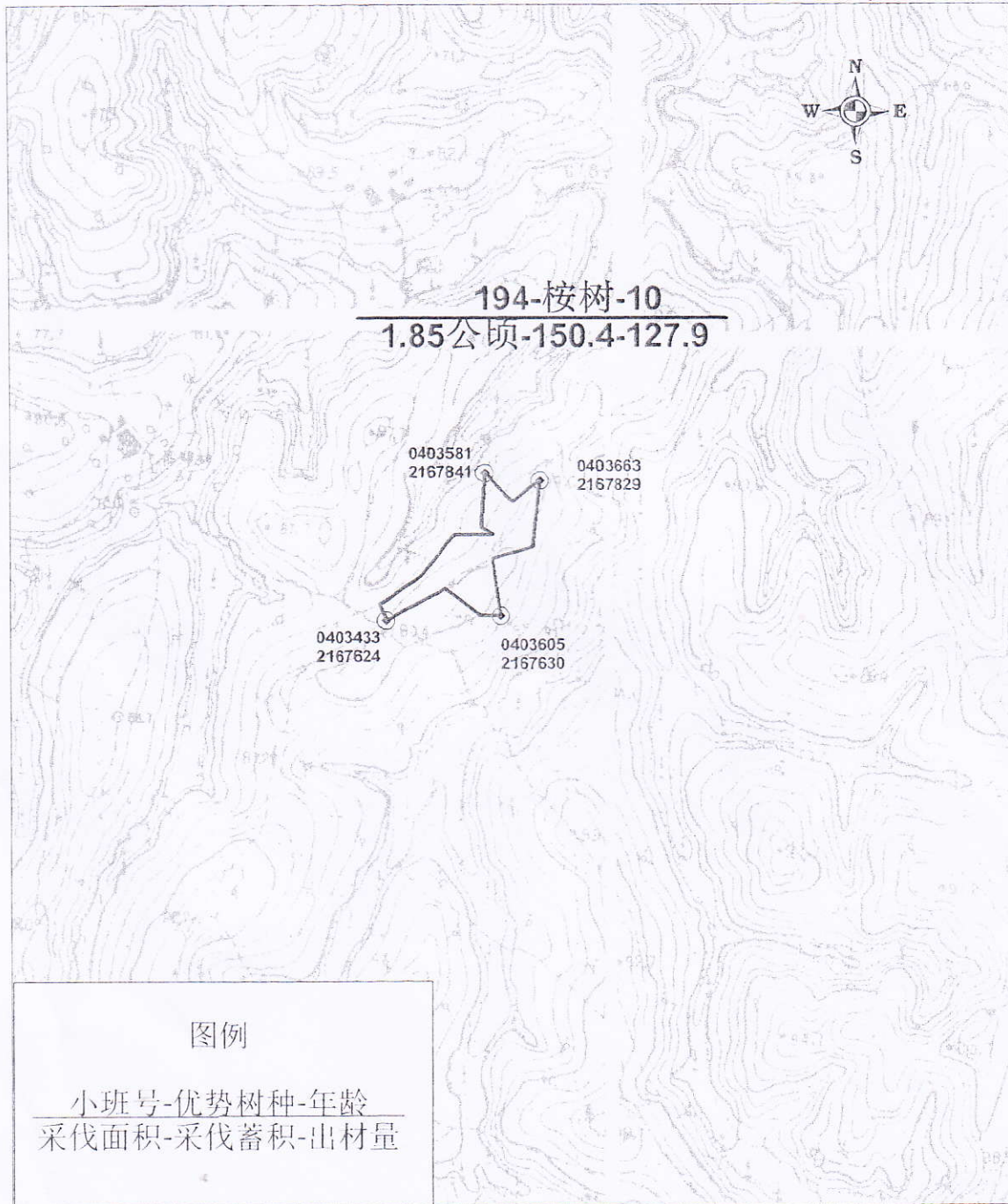
海南省国营澄迈林场2016年采伐示意图



北京五四坐标 比例尺1:10000
制图日期：2016年11月7日

伐区：古岭工区
地名：太平岭

海南省国营澄迈林场2016年采伐示意图



北京五四坐标 比例尺1:10000
 制图日期：2016年11月7日

伐区：大发工区
 地名：大发路