

采购需求

一、项目概况

1.项目名称：临高县农村饮水安全工程运营管理；

2.项目基本情况：临高县加来镇、临城镇、调楼镇、东英镇、新盈镇、和舍镇、博厚镇、多文镇、皇桐镇、南宝镇、波莲镇等 11 个乡镇的农村饮水安全工程共有 223 宗，管网延伸工程有 34 宗，覆盖 518 个自然村，受益人口 320772 人，管网长度 2086.69 公里。其中每宗农村饮水安全工程规模在 5-1300m³/d 之间，223 宗农村饮水安全工程总供水设计规模 47062m³/d。水源取水类型主要分为深机井和大口井，其中 212 宗为深机井，11 宗为大口井详见下表：

临高县农村饮水安全工程集中式供水类型情况汇总表													
说明：													
1. 未建设集中供水或已建设集中供水但未使用的人口数量已计入分散供水内。													
2. 博厚镇得才村供水设备建成但尚未使用，已计入分散式供水内。													
3. 波莲镇乾彩村、多贤下村集中供水工程设备损坏，已计入分散式供水内。													
4. 涵盖 11 个村镇所有农饮水工程(包括遗漏未统计在内的)。													
序号	镇名	集中式供水工程类型											
		深机井				大口井				合计			
		工程数量	覆盖自然村庄	供水人口	设计规模	工程数量	覆盖自然村庄	供水人口	设计规模	工程数量	覆盖自然村庄	供水人口	设计规模
		宗	个	人	m ³ /d	宗	个	人	m ³ /d	宗	个	人	m ³ /d
1	调楼镇	16	41	51082	7494	0	0	0	0	16	41	51082	7494
2	东英镇	21	38	26130	3834	1	1	462	68	22	39	26592	3901
3	新盈镇	17	43	61683	9050	0	0	0	0	17	43	61683	9050
4	和舍镇	0	0	0	0	0	0	0	0	0	0	0	0
5	博厚镇	26	85	33177	4868	3	3	644	94	29	88	33821	4962
6	多文镇	42	75	32392	4752	3	3	532	78	45	78	32924	4830
7	临城镇	38	96	49070	7199	3	3	1092	160	41	99	50162	7360
8	皇桐镇	30	71	28538	4187	1	2	2523	370	31	73	31061	4557
9	南宝镇	0	0	0	0	0	0	0	0	0	0	0	0
10	波莲镇	22	57	33447	4907	0	0	0	0	22	57	33447	4907
11	加来镇	0	0	0	0	0	0	0	0	0	0	0	0
合计		212	506	315519	46291	11	12	5253	771	223	518	320772	47062

说明:

(1)、未建设集中供水或已建设集中供水但未使用的人口数量已计入分散供水内。

(2)、博厚镇得才村供水设备建成但尚未使用,已计入分散式供水内。

(3)、波莲镇乾彩村、多贤下村集中供水工程设备损坏,已计入分散式供水内。

(4)、涵盖 11 个村镇所有农饮水工程(包括遗漏未统计在内的)。

3.预算金额: 2801700.00 元。

4.服务期限: 一年。

二、运营管理能力

负责临高县农村饮水安全工程设备设施保养维护、用户管理、药剂投加、水塔清洗、末梢水水质监测等,保证农村饮水安全工程设施运行正常,出水水质符合《生活饮用水卫生标准》(GB5749-2006)中农村供水水质宽限值的规定。

三、运营服务标准

(1) 供水保障率达 95%,无水不超过 24 小时。

(2) 供水水质合格,水质问题不超过 24 小时。

(3) 设备设施完好率达 95%。

(4) 受理客户售后服务问题在 2 小时内做出响应,售后服务及时率 97%。

(5) 受理客户售后服务问题在 2 小时内做出响应,在 5 个工作日内处理,售后服务处理率 99%。

(6) 技术性巡检每 2 个月不少于 1 次。

(7) 水塔水池清洗频次每年不少于 2 次。

(8) 保持供水设施场所环境卫生整洁、干净。

四、运营管理模式

(1) 建立系统的管理体系

全县农村饮水安全工程运行维护管理,按照“政府主导、企业参与,统筹管理、分级管控”的原则,并以运营单位为全县农村饮水安全工程运行维护管理工作的主体,负责建立专业运维团队,制定运行维护管理日常工作制度,建立台账,规范档案管理,负责供水设备和配水管网的检修维护,通过签署三方协议(水务局、运营单位、村组织),指导和管理村级组织、水管员按职责开展日常运行

维护工作。各乡镇人民政府、各村级组织负责协助运营单位落实运行维护管理队伍，根据运营单位制定的维护手册、操作规程和工作制度，做好农村饮水安全工程的日常运行、抄表收费、用户管理、站区卫生、巡查检查等工作，定期向运营单位报告运行维护情况，接受指导和工作安排。县水务局负责全县农村饮水安全工程运行维护管理工作的监督、指导和考核等工作，确保农村饮水安全工程运行规范、有序、高效。

建立和完善管理制度，明确管理责任，执行考核奖罚机制，保障工程正常运行，确保农村饮水安全。

（2）运营管理方式

本次运营管理方式采取自负盈亏，但当项目出现大整改、新扩建、管网更新等费用时，由运营单位做计划上报临高县水务局报批，协商解决。

（3）组建专业的管理团队及区域化管理

根据临高县农村饮水工程点多面广的特点，配置 17 名专业管理人员，其中管理负责人 1 名，给水技术人员 4 名，维修人员 4 名，化验员 4 名，资料员 2 名，财务员 1 名、行政员 1 名。257 宗农村集中饮水站 518 个自然村现有的村水管员架构保持原状。运营单位在编技术班（给水技术、维修、化验）成立 4 组专业运管小组分 4 个区域管理，每组包含 1 名给水技术员、1 名维修员和 1 名化验员，负责指导、监管农饮水管理员开展相关日常工作，确保农饮水站供水保障，同时负责农饮水管理员的培训、水塔的清洗、应急保障供水、管网的应急抢修、水质化验及日常维护管理工作，对全县 257 宗农村饮水安全工程 518 个自然村每 2 个月技术性维护巡查全覆盖一次。运营单位劳务派遣人员人工成本由运营单位承担。农饮水水管员收益保持现状，必要时给予相应的补贴。

（4）增设农饮水服务热线电话

提供农饮水业务咨询、业务受理、应急抢修、应急供水及投等专业服务。

（5）农饮水水管员系统化管理

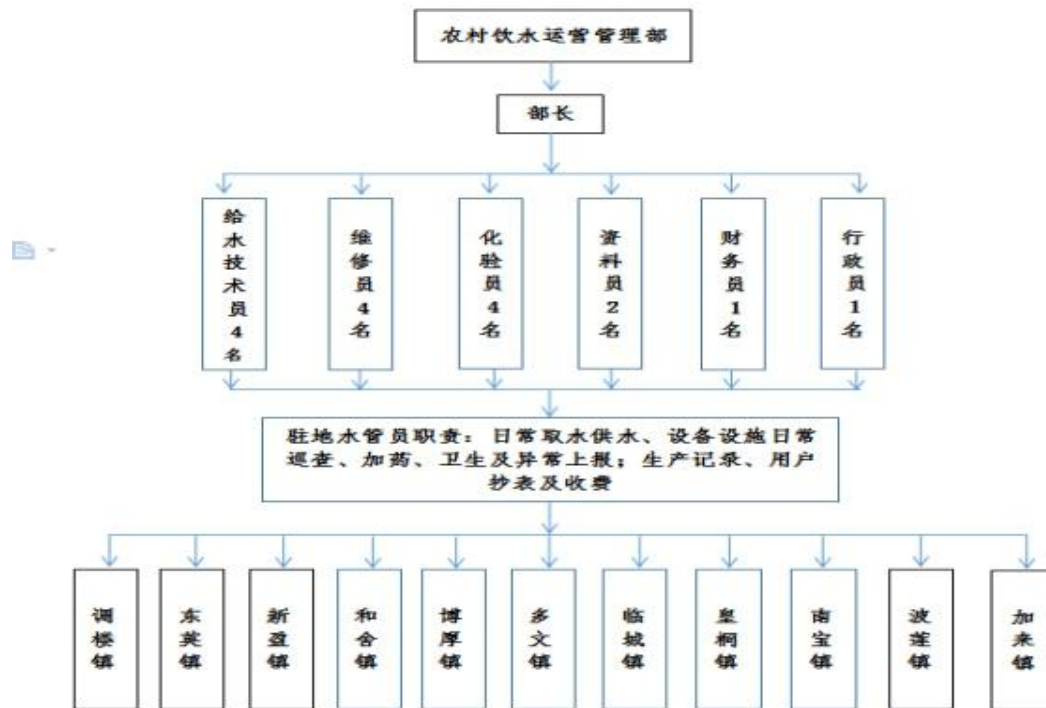
收集全套 257 宗农饮水管理员基本信息表，进行统一管理；明确日常工作，定期进行业务知识培训及工作绩效考核。考核方式由区域运管小组、村委会及村民代表进行评价组成考核结果，考核结果不符合岗位要求的人员，由村委会考虑建议调岗或辞退。

(6) 培训方式及计划

现场实操加集中培训，现场实操每季度进行 1 次，集中培训每年进行 1 次以上。

五、组织架构及人员配置

1 组织架构



2 人员配置

临高县农村饮水安全工程设施运营管理人员配置表

临高县农村饮水安全工程设施运营管理人员配置表

人数合计			17	
序号	部门	岗位	人数	备注
1		部长	1	
2		副部长	0	
3	技术班	给水技术	4	技术班每 3 人一组，分 2 组管理 2 个区域；每 2 个月巡查全覆盖一次，每组每日巡查 4 个站 8 个自然村
4		维修员	4	
5		化验员	4	
6		资料员	2	运营调度、资料整理
7	财务班	财务员	1	

8	综合班	行政员	1	
---	-----	-----	---	--

六.岗位职责

6.1 运营部长

(1) 负责农村饮水运营管理部的安全文明生产，日常工作安排，质量管理、基础措施管理，技术培训及部门员工职业道德教育等各项管理工作。

(2) 负责制定部门的工作计划，并组织实施、检查、考核和总结。

(3) 完成领导布置的工作任务，定期向领导或相关部门领导汇报工作。

(4) 监督指导部门员工所完成的台账及各类报表，完善台账报表工作。

(5) 严格要求部门员工执行国家法律法规及临高县相关规定，保障农饮水安全工程正常运行，水质符合《生活饮用水卫生标准》(GB5749-2006)中农村供水水质限宽值的规定。

6.2 给水技术人员

(1) 熟悉农饮水安全工程的工艺流程，保障农饮水安全工程的安全、稳定，保证运行技术参数达标。

(2) 严格执行公司规章制度，对工作认真负责，对部门安排的任务坚决执行。

(3) 负责部门发放消毒药剂的任务，做好出入库台账，报请领导审阅。

(4) 严格监督指导农饮水管理员的日常管理工作，并做好考核评价，及时向公司领导汇报。

(5) 协助化验员做好末梢水的定期检测，做好台账记录，并报有关领导和存档。

(6) 指导农饮水管理员定期对农村饮水安全工程进行投加消毒药剂，并做好投加药剂台账存档。

6.3 维修人员

(1) 协助农饮水管理员对管辖的农村管网定期进行巡回检查，发现问题及时处理。

(2) 有爆管、管线刺漏等情况发生时，要抢修及时，确保农村管网处于良好运行状。

(3) 辅助化验员做好末梢水的定期检测，做好台账记录，并报有关领导和

存档。

(4) 协助农饮水管理员定期对农村饮水安全工程进行投加消毒缓释片，并做好投药准确、完整、整洁和规范，并报有关领导和存档。

6.4 资料员

(1) 负责建设、完善农饮水安全工程档案资料。

(2) 负责做好车辆管理，出入登记，燃料的申请和使用登记。

(3) 负责收集、整理日常台账等相关资料，做好资料归档。

6.5 化验员

(1) 严格执行完成相关规定基础的指标检测和检测频率，做好检测指标的化验台账。

(2) 协助技术人员发放消毒药剂，保障农饮水安全工程的安全、稳定，保证水质达标。

(3) 协助农饮水管理员定期对农村饮水安全工程进行投加消毒缓释片，并做好投药准确、完整、整洁和规范，并报有关领导和存档。

6.6 驻地水管员

(1) 熟悉农饮水安全工程的工艺流程，保障农饮水工程安全、稳定运行。

(2) 掌握农饮水安全工程设备设施运行情况，确保设备设施正常运行。

(3) 定期对农饮水安全工程进行投加消毒药剂，并做好投加药剂台账存档。

(4) 对农饮水安全工程进行巡查，定期清理周边环境卫生，做好防盗、防火、防爆、防中毒工作。

(5) 积极响应群众对供水服务的投诉，并及时上报处理解决。

(6) 发生供水异常等突发事件要及时上报并做好现场初步处理。

(7) 严格遵守各项规章制度，规范填写相关运行台账

(8) 全面掌握农饮水安全工程工艺，加强业务学习，不断提高自身的业务水平。

(9) 完成领导交办的其它工作。