

用户需求书

A包需求书

一、项目名称及建设单位

项目名称：2023年警用服装采购项目

采购单位：海南省司法厅

二、项目采购需求清单：

包号	货物名称	数量	单位	备注
春秋常服、春秋执勤服等				
A包	春秋常服	186	套	需提供样品
	春秋执勤服	852	套	需提供样品 (需提供省级(含地级市)以上机构检测报告)
	高警羊绒大衣	55	件	需提供样品
	单裤	4881	条	需提供样品
	内衬衣	875	件	需提供样品
	外长衬衣	508	件	需提供样品
	夏执勤服	2654	件	需提供样品 (需提供省级(含地级市)以上机构检测报告)
	夏作训服	716	套	需提供样品

三、技术参数及要求

包号	货物名称	技术参数及要求	执行标准	是否提供样品	备注
	春秋执勤服、夏执勤服等				

包号	货物名称	技术参数及要求	执行标准	是否提供样品	备注
A 包	春秋常服	毛涤单面哗叽，经纬 NM80/2，毛 70%，涤 26%，含导电丝氨纶 4%	公安部标准 (2009)	是	
	春秋执勤服	1、毛涤单面哗叽，毛 70%，涤 26%含导电丝，氨纶 4% 2、防静电涤纶长丝绸，经纱 84 dtex/ 48 f (FDY)+ 20 dtex 导电丝，纬纱 84dtex/36f (DTY)。	公安部标准 (2009)	是	
	单裤	1、毛涤素花呢，毛 50%、涤 50% (含导电纤维) Nm110/2XNm60，质量 153g/m ²	公安部标准 (2009)	是	
	高警羊绒大衣	50%以上羊绒大衣呢，Nm(48/2X13)，羊绒 50%以上，羊毛 49%，含导电纤维，克重 322g/m ² 。	警服高级警官大衣》 (GA762-2008)	是	

包号	货物名称	技术参数及要求	执行标准	是否提供样品	备注
	内衬衣	按照公安部《关于启用 2019 款夏执勤服、长袖制式衬衣和内穿衬衣的通知》执行，棉涤莱赛尔斜纹布。48% 聚酯纤维、40% 棉、12% 莱赛尔斜纹	公安部标准 (2019 版)	是	
	外长衬衣	1、按照公安部《关于启用 2019 款夏执勤服、长袖制式衬衣和内穿衬衣的通知》执行，面料为涤棉麻平布，聚酯纤维 70%、棉 20%，大麻 10%、含导电纤维	公安部标准 (2019 版)	是	
	夏执勤服	1、按照公安部《关于启用 2019 款夏执勤服、长袖制式衬衣和内穿衬衣的通知》执行，面料为涤棉麻平布，聚酯纤维 70%、棉 20%，大麻 10%、含导电纤维	公安部标准 (2019 版)	是	
	夏作训服	1. 技术标准：GA466-2009； 2. 面料要求：精梳涤棉(65/35)混纺格子布，(13texX2) X28tex；平方米重量：185g/m ² ； 密度：433 X 208 根 /10cm，平纹提花组织，颜色为藏蓝色。	公安部标准 (2009)	是	

B包需求书

一、项目名称及采购单位


项目名称：2023年警用服装采购项目

建设单位：海南省司法厅

二、项目采购需求清单：

包号	货物名称	数量	单位	备注
多功能服等				
B包	圆领毛衣	1357	件	需提供样品（需提供省级（含地级市）以上机构检测报告）
	短袖圆领针织T恤衫(棉)	2792	件	需提供样品
	长袖圆领针织T恤衫(棉)	2108	件	需提供样品
	多功能服	1364	件	需提供样品
	毛背心	1891	件	需提供样品

三、技术参数及要求

包号	货物名称	技术参数及要求	执行标准	是否提供样品	备注
B包	圆领毛衣	精梳毛丝光针织绒线, 210dtex×2(48N. m×2), 羊毛含量 100%, 丝光整理	《警服 V 领、半高领毛针织套服》(GA763-2008)	是	

包号	货物名称	技术参数及要求	执行标准	是否提供样品	备注
	短袖圆领 针织 T 恤 衫 (棉)	8.3tex(70s)) 纯棉, 丝光双面布, 平方米干燥重量: 175g/m ²	公安部标准 (2009)	是	
	长袖圆领 针织 T 恤 衫 (棉)	11.7tex(50s)) 纯棉, 丝光双面布, 平方米干燥重量: 175g/m ²	公安部标准 (2009)	是	
	多功能服 (上衣)	防水透湿复合布, 100D/72f X150D/144f 热熔聚氨酯膜复合; 防静电涤纶平纹绸, 100% 涤纶 68DX68D 密度: 460 X 360 质量: 64g/m ²	公安部标准 (2009)	是	
	毛背心	精梳毛丝光针织绒线, 210dtex×2(48N.m ×2), 羊毛含量 100%, 丝光整理	《警服 V 领、半高领 毛针织套 服》 (GA763-20 08)	是	

C包需求书

一、项目名称及采购单位

项目名称：2023年警用服装采购项目

建设单位：海南省司法厅


二、项目采购需求清单：

包号	货物名称	数量	单位	备注
雨衣等				
C包	雨衣	706	套	需提供样品
	作训鞋	2393	双	需提供样品 (需提供省级(含地级市)以上机构检测报告)
	手套	950	双	需提供样品
	新款内腰带(男)	982	条	需提供样品 (需提供省级(含地级市)以上机构检测报告)
	皮外腰带	802	条	需提供样品
	编织内腰带	2047	条	需提供样品

三、技术参数及要求

包号	货物名称	技术参数及要求	执行标准	是否提供样品	备注
----	------	---------	------	--------	----

包号	货物名称	技术参数及要求	执行标准	是否提供样品	备注
C包	雨衣	1、布料：聚氨酯涂层雨衣和100%涤纶,83dtex/36fX83dtex/72f聚氨酯涂层	公安部标准	是	
	作训鞋	作训鞋为运动系带式，颜色为黑色。夏款帮面为三维立体网眼经编布和超细纤维合成革。鞋里为三层复合网布。鞋垫为麻涤混纺蜂巢布与抗菌高弹聚氨酯发泡材料复合热压而成。鞋底由橡胶个外底、EVA发泡中底和尼龙勾心胶粘复合而成。外底、中底和鞋帮的结合均采用胶粘工艺。	《警鞋2018款作训鞋》	是	
	手套	丝织类，由丝织版面、无纺粘合衬、锦丝搭扣带 A 面、锁边线构成。	公安部标准	是	
	新款内腰带（男）	锌合金，ZZnA1 4Y，钎子体、带头压板、扳手自锁摩擦结构主体 带体：黑色黄牛皮，单层，厚 3.5 mm±0.3 mm	《警用服饰内腰带》	是	
	皮外腰带	贴膜黄牛皮，δ 3.5±0.2，二型黑色，执行标准 QB/T2288；钎子为锌合金镀镍，ZZnID4-3A	《警用服饰外腰带》（GA291-2001）	是	

包号	货物名称	技术参数及要求	执行标准	是否提供样品	备注
	编织内腰带	带体：尼龙丝弹力带，150D 尼龙丝带，藏兰色；针扣：锌合金（黑色），钎头长5.8cm×宽 4.4cm，内径宽 3.5cm，内径长3.5cm	公安部标准	是	

D包需求书

一、项目名称及采购单位


项目名称：2023年警用服装采购项目


建设单位：海南省司法厅

二、项目采购需求清单：

包号	货物名称	数量	单位	备注
训练服等				
D包	训练服	2142	套	需提供样品
	夏天袜子	18162	双	需提供样品
	太阳镜	1334	副	需提供样品 (需提供省级(含地级市)以上机构检测报告)

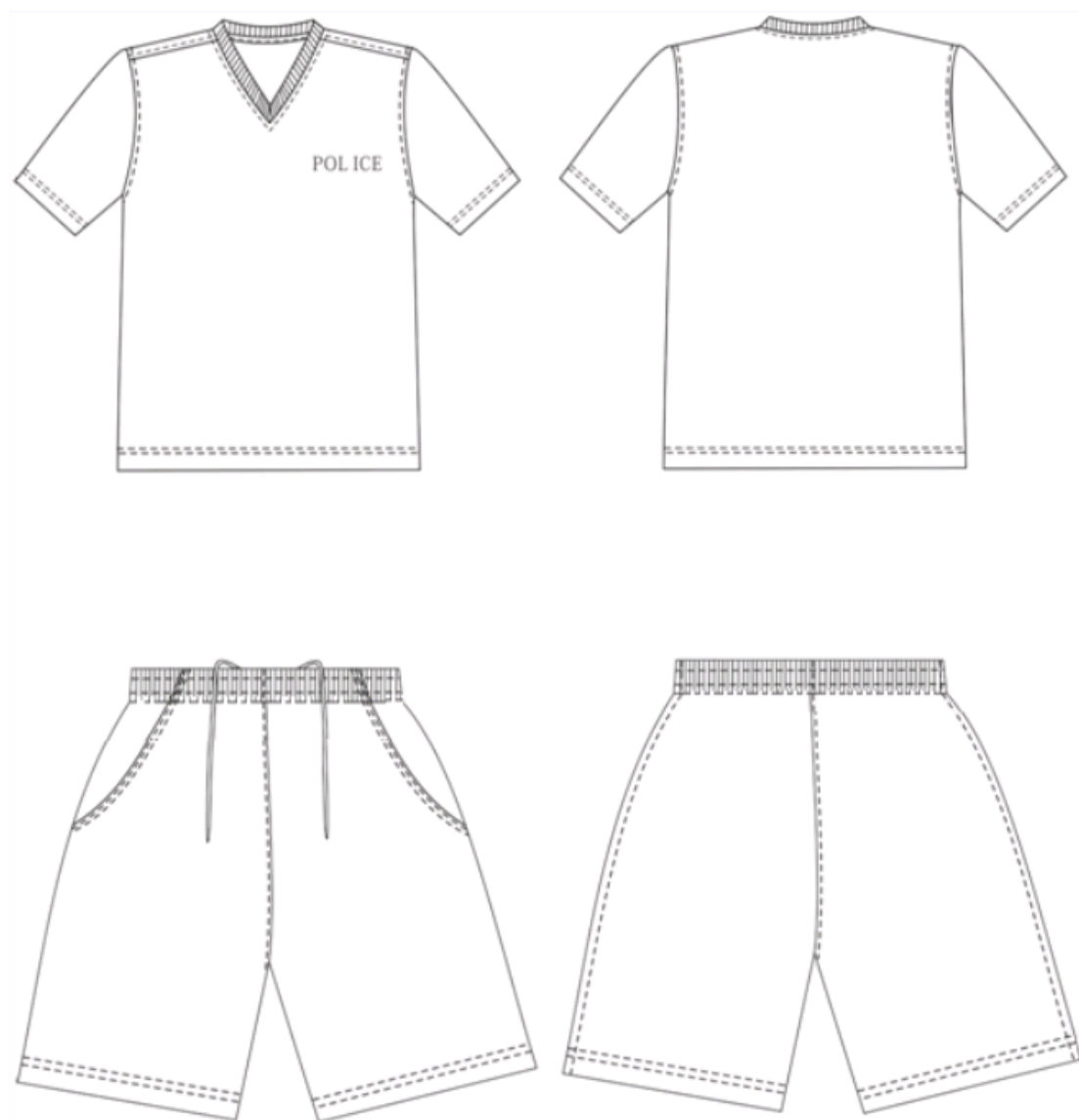
三、技术参数及要求

包号	货物名称	技术参数及要求	执行标准	是否提供样品	备注
D包	沙滩训练服	成品表面颜色为藏蓝色，裤腰松紧带颜色：黑色。吸湿排汗网眼针织布（上衣、裤子面料）：82.5dtex（75D/72F）异型沟槽涤纶，双面布，正面提花网眼，平方米干燥重量：150g/。拉架罗纹（领口罗纹）：150Dpoly+70D氨纶。（见附件1）	公安部标准	是	

包号	货物名称	技术参数及要求	执行标准	是否提供样品	备注
	夏天袜子	面料技术参数：18.5tex 竹材粘胶 短纤维+20D 氨纶包缠丝+40D 锦纶丝	公安部标准	是	

附件 1 沙滩训练服技术参数及标准

1、样式见图



2、执行标准

V 领网眼布短袖套服的面物理化指标按照《警服 特警战训长、短袖 T 恤衫（生产检验稿）》标准中吸湿排汗网眼针织布的内在质量要求执行。

3、号型系列

号型系列采用宽松式号型系列，不同身高与胸围、腰围搭配按 5.4 系列组成，相同身高按胸围 6cm、腰围 7cm 分档组成。

4、规格尺寸

1) V 领网眼布短袖套服各部位规格尺寸和极限偏差见表

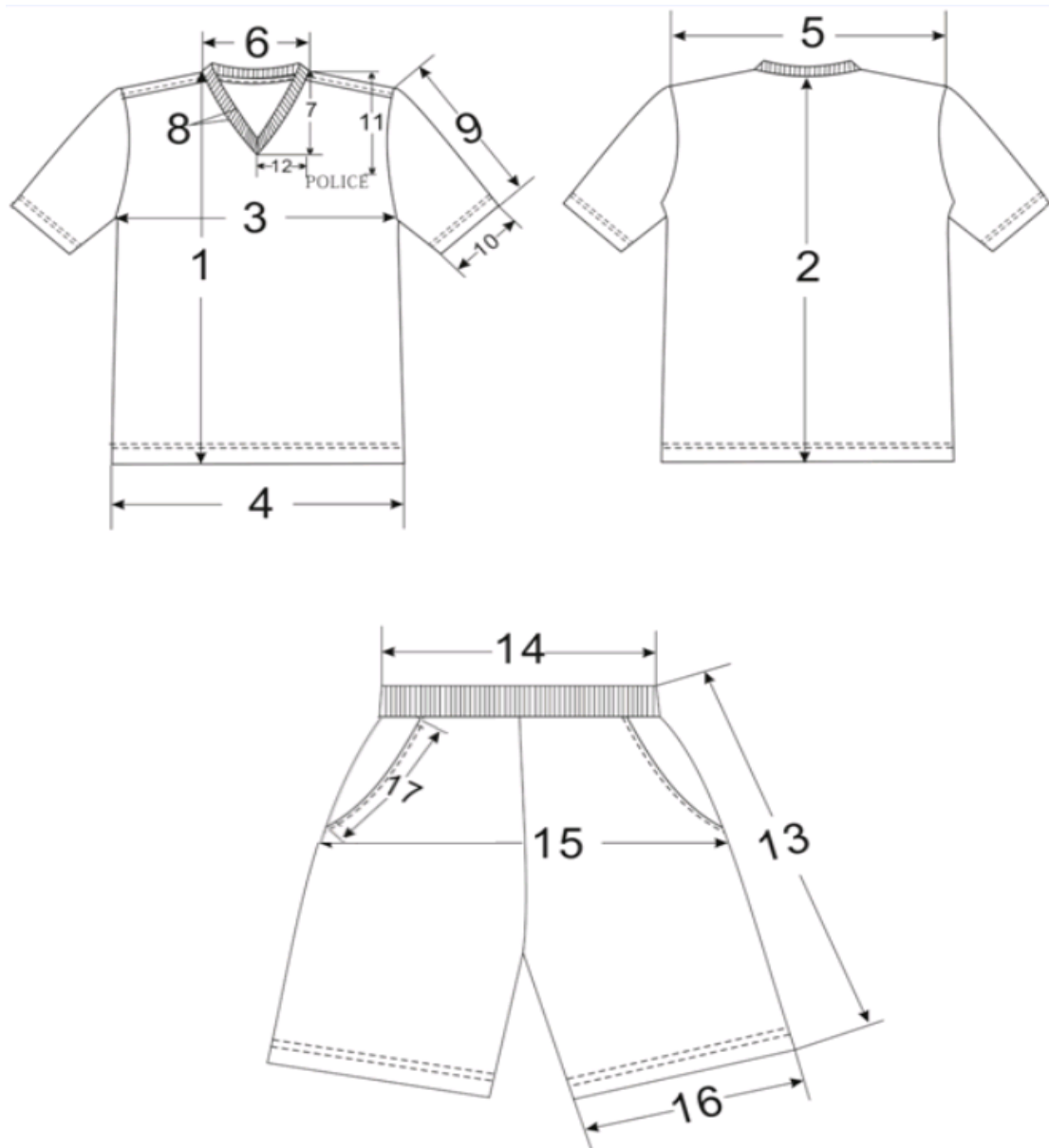


图 6 V 领网眼布短袖套服尺寸测量图

V 领网眼布短袖套服常用号型规格尺寸

单位为厘米

编号	部位名称		规格尺寸	极限偏差 (±)
	号型	身高	175	
		净胸围	96	
		净腰围	86	
1	前衣长		72	1.5
2	后中长		70	2.0
3	胸围		104	2.0
4	下摆围		102	1.5
5	肩宽		45.8	1.0
6	领口宽		18	0.5
7	领口深		16	0.5
8	领口罗纹宽		1.5	0.2
9	袖长		25	1.0
10	袖口肥		17.5	0.5
11	标志距肩缝		19	0.5
12	标志距前中		7	0.5
13	裤长		47	2.0
14	腰围		72	2.0
15	臀围		114	2.0
16	脚口大		29	1.0
17	裤侧袋口长		19	0.8

5、材料

材料规格及用途应符合表 5 规定

表 5 材料规格及用途

材料名称	规格	用途
吸湿排汗网眼针织布	82.5dtex (75D/72F) 异型沟槽涤纶, 双面布, 正面提花网眼, 平方米干燥重量: 150g/	上衣、裤子面料
拉架罗纹	150Dpoly+70D 氨纶	领口罗纹
松紧带	宽: 40mm	裤腰
弹力加固条	宽: 5mm	肩缝
涤纶缝纫线	11.8tex×2	缝纫、锁眼
	11.8tex×3	钉扣
锦纶长丝缝纫线	77dtex (70D)	绷缝钩线 (底线)
号型标志	双折, 13mm×13mm	产品标志
洗涤维护标志	胶条印刷, 双折, 30mm×25mm	产品标志
塑料袋	长×宽: 38cm×30cm, t 0.06mm~0.08mm	内包装

6、裁片纱向

裁片纱向按表 6 规定

表 6 裁片纱向

单位为厘米

裁片纱向	下斜方向	允斜极限	要求
前身	直纱	1	中线顺直纱
后身	直纱	1	中线顺直纱
袖子	直纱	1	袖口平横纱
领口罗纹	横纱	整条 1	折印平横纱
裤片	直纱	1	裤侧缝线顺直纱
裤袋布	直纱	2	——

7、颜色

成品表面颜色为藏蓝色, 裤腰松紧带颜色: 黑色

缝纫线颜色与面料相匹配, 绣花线颜色与面料相匹配

8、标志

胸前刺绣藏蓝色“POLICE”标志, “POLICE”字长 5.5cm (±0.3cm)、字高 1cm (±0.2cm)

9、色泽偏差范围

产品表面颜色应一致；结合缝部位对比，领口罗纹与大身对比互差应大于等于4-5级。缝纫用线颜色不应浅于缝制部位，深于缝制部位应不低于4-5级，同一批产品色差应不低于4级。

10、对称部位尺寸互差

表7 对称部位尺寸互差的允许范围

单位厘米

对称部位名称	互差允许范围
左右袖长	≤0.5
左右肩宽、左右袖口大	≤0.5
左右裤长、下裆长	≤0.8
左右裤腿肥、脚口大	≤0.5

11、缝制要求

1) 线迹要求：缝纫线路顺直，距边宽窄一致，线迹松紧适宜，无开、断线、跳线、毛漏。绣花边缘规整，针脚整齐。

2) 缝制外观：外观规整、平展、无抽皱、部件定位准确、左右对称、结合牢固；绣花图案端正饱满、宽窄一致、排布均匀、无漏底。

3) 上衣四针六线车缝。

12、号型标志

上下衣分别标注号型，上衣用身高和净胸围表示，下衣用身高和净腰围表示，标志采用印刷形式。

13、检验标志

在号型标志反面加盖检验标志，颜色为浅蓝色，形式及内容不限。

14、熨烫整叠

成品熨烫平服、抽风干燥，无线头、毛纱、脏污、无烫光。

产品整叠平展、美观。

15、外观疵点要求

产品表面各部位不应存在细纱、断纱、单纱、修疤、锈斑、针洞、破洞等严重影响产品外观及使用性能的疵点，整叠后前身面不应存在任何疵点。其他疵点在 1.5 米距离内应不能明显看出，每个独立部位只允许一处疵点。

16、成品内在质量要求

理化性能指标表

序号	项目		技术（指标）要求	试验方法
1	纤维含量（%）（分包）		涤纶 100	FZ/T 01057、GB/T 2910
2	平方米干燥重量（g/）		150±8	FZ/T 70010
3	顶破强力（N）		≥ 1000	GB/T 19976, 钢球直径为（38±0.02）mm
4	起球（级）		≥ 4.0	GB/T 22849-2009 中 5.4.6
5	水洗尺寸变化率（%）		直向：-1.0~+1.0, 横向：-1.0~+1.0	GB/T 8878-2009 中 5.4.2
6	水洗后扭曲率（%）		≤3.0	GB/T 22849-2009 中 5.4.8
7	吸湿速干性	吸水率（%）	≥ 220	GB/T 21655.1
		滴水扩散时间（s）	≤1	
		蒸发速率（g/h）（分包）	≥ 0.35	
		芯吸高度（mm/30min）	纵向 ≥ 120 横向 ≥ 100	
8	PH 值		4.0~7.5	GB/T 7573
9	甲醛含量（mg/kg）		≤75	GB/T 2912.1
10	耐光、汗复合色牢度（级）		酸性：≥ 4	GB/T 14576
			碱性：≥ 4	
11	耐光色牢度（级）		4	GB/T 8427 中方法 3
12	耐皂洗色牢度（级）		变色：≥ 4-5	GB/T 3921
			沾色：≥ 4	
13	耐水色牢度（级）		变色：≥ 4	GB/T 5713
			沾色：≥ 4	
14	耐汗渍色牢度（级）		变色：≥ 4-5	GB/T 3922
			沾色：≥ 3-4	
15	耐摩擦色牢度（级）		干摩：≥ 4	GB/T 3920
			湿摩：≥ 3	

17、外在质量缺陷

外在质量缺陷分类

序号	项目		要求	严重缺陷	重缺陷	轻缺陷
1	样式		2	不符合要求	—	—
2	号型规格	规格尺寸	5	超出公差 200%以上	超出公差 100%以上	超出公差
		对称部位互差	11	超出要求 200%以上	超出要求 100%以上	超出要求
3	材料		6	面料规格不符合要求或使用错	辅助材料不符合要求或使用错	—
4	裁片纱向		7	纱向错	纱向超出要求明显	纱向超出要求
5	颜色		8	面料色相错	辅助材料色相错	—
6	标志	绣花标志	9	无绣花	绣花标志错式不符合规格要求	绣花歪斜
		号型标志	13	—	号型设置不符	—
		检验标志	14	—	无检验章	检验章不清
7	色泽偏差		10	低于 3-4 级	低于 4 级	低于 4-5 级
8	缝制要求	线迹要求	12-1)	开断线 1cm 以上或毛漏	开断线 3 针及以上, 连续跳针 4 针或 5cm 单跳 4 针及以上	线迹不合, 开断线 1 针及以上, 连续跳线 2 针或 5cm 单跳 2 针及以上
		缝制外观	12-2)	—	缝制部位, 部件明显不规整, 抽皱, 绣花图案歪斜错乱	缝制部位, 部件轻微不规整, 绣花图案轻微漏底
9	熨烫整叠		15	表面明显烫痕或大面积脏污	表面线头 5 根及以上, 表面脏污或烫光明显	熨烫不平、不平爽, 表面脏污或烫光轻微, 整叠左右明显不对称
10	外观疵点		16	表面部位存在明显修疤、锈斑、烫黄、针洞、破洞等严重影响产品外观及使用性能的疵点	表面部位存在明显细纱、断纱、单纱等疵点, 裆下或其他非表面部位存在修疤、锈斑等疵点轻微; 其它 1.5 米距离内应明显看出的疵点每个独立部位 4 处及以上	腋下、裆下或其他非表面部位存在明显细纱、断纱、单纱等疵点轻微, 其它 1.5 米距离内应明显看出的疵点每个独立部位 2 处及以上
未列缺陷项目, 根据缺陷对产品外观及性能的影响程度, 参照相近项目分类评定。						

18、包装、运输、贮存

1)、每套检验合格的体能训练服装入一个塑料袋，并附检验合格证，产品说明书等，每 25 套装一个纸箱，纸箱质量应符合 GB/T6543 中不低于 2 类双瓦楞纸箱的规定，纸箱正背面用黑色印油印刷品名、数量、质量、体积、生产日期、生产单位名称、地址、电话、传真等，两侧面用黑色印油印刷品名、执行标准等。

2)、运输和贮存

- 防止暴晒、雨雪淋；
- 保持通风干燥，防潮，避免高温环境；
- 远离化学物质、液体侵蚀；
- 避免尖锐物品戳、划。

附件 2

POLICE 警用太阳镜技术及检验标准

序号	执行标准	检验项目	标准要求
1	QB2457 5.1	镜片材料和表面质量	在以基准点为中心，直径为 30mm 的区域内，镜片的表面或内部都不应出现可能有害视觉的各类疵病。在此鉴别区域内之外，可允许孤立、微小的内在或表面缺陷。
2	QB2457 5.2	主子午面一顶焦度偏差 (D)	± 0.12
3	QB2457 5.2	主子午面一顶焦度偏差 (D)	± 0.12
4	QB2457 5.2	柱镜顶焦度偏差 (D)	± 0.09
5	QB2457 5.2	棱镜度偏差 (Δ)	GB10810.1
6	QB2457 5.3	镜架外观质量	在不借助于放大镜或其他类似装置的条件下目测检查镜架的外观，其表面应光滑、色泽均匀、没有 $\phi \geq 0.5\text{mm}$ 的麻点、颗粒和明显擦伤。
7	QB2457 8.1 GB10810.38.1	标志	执行的标准号
			类别
			生产厂名和商标
8	QB2457 5.4	装配质量与整形要求	两镜片材料的色泽应基本一致
			金属框架眼镜锁接管的间隙 $\leq 0.5\text{mm}$
			镜片与镜圈的几何形状应基本相似且左右对齐，装配后无明显隙缝
			左、右两镜面应保持相对平整、托叶应对称
			外观应无崩边、钳痕、镀（涂）层剥落及明显擦痕、零件缺损等疵病。
9	QB2457 5.5.1 GB10810.35.3	光透射 t_v (%)	遮阳镜 8~40 2 类：18~40
10	GB10810.35.3	光透射比相对偏差 (%)	≤ 23

11	GB10810.35.3	透射比（紫外光谱区）（%）	t SUVA(315mm-380mm)	≤ 23
			t SUVB(290mm-315mm)	≤ 1
12	QB2457 5.5.2		紫外防护功能（明示指标）	$t_{\max}(1) \leq 2.0$
13	QB2457 5.5.3.1	色极限	黄色交通讯号	位于图 1 的黄色交通讯号的区域内
			绿色交通讯号	位于图 1 的绿色交通讯号的区域内
			平均日光（D65）	位于图 1 的平均日光（D65）的区域内
14	QB2457 5.5.3.2	交通讯号透射比（%）	红色讯号	≥ 8
			黄色讯号	≥ 6
			绿色讯号	≥ 6
15	QB2457	抗冲击	用一直径为 16mm 的钢球自 1.27m 的高度自由下落冲击镜片的凸面，镜片应不碎裂	

警用太阳镜图片：


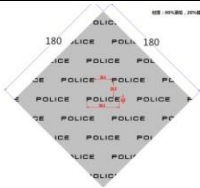

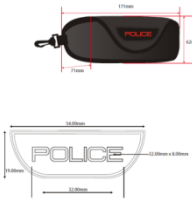

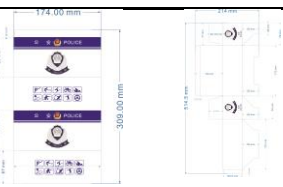


正面



反面

包装要求：

产品名称	产品图片/效果图	规格尺寸	材质	颜色	备注
眼镜布			超细纤维（80%涤纶，20%锦纶）	灰色	无
黑色帆布盒			盒：600D 牛津布，标志：PVC，挂扣：POM	黑色	无
纸盒			350 克单铜纸	白色	无

E 包需求书

一、项目名称及采购单位


项目名称：2023 年警用服装采购项目

建设单位：海南省司法厅


二、项目采购需求清单：

包号	货物名称	数量	单位	备注
皮鞋等				
E 包	皮鞋	2597	双	需提供样品（需提供省级（含地级市）以上机构检测报告）
	皮凉鞋	1389	双	需提供样品

三、技术参数及要求

包号	货物名称	技术参数及要求	执行标准	是否提供样品	备注
E 包	皮鞋	<p>1. 男单皮鞋采用胶粘工艺成型，帮面为素头外鞋耳、系带式结构，鞋口为软口。帮面用料为黑色全粒面黄牛帮面革（厚度 1.2-1.5mm），衬里为浅黄色鞋里革与浅黄色超细纤维透气革（0.5-0.7mm），内底为麻纤维板，外底为无味发泡橡胶（前掌贴防滑橡胶片、后跟贴耐磨橡胶片）。号型规格从 240-290 共 11 个常用号型尺寸，楦型为三型。耐磨性能：发泡橡胶外底磨痕长度$\leq 8.0\text{mm}$，后跟橡胶片磨痕长度$\leq 5.0\text{mm}$；帮底剥离强度：$\geq 70\text{N}$；防滑性能：≥ 0.20；耐折性能：$\leq 8.0\text{mm}$；鞋带断裂强力$\geq 300\text{N}$，钢勾心纵向刚度$\geq 400\text{KN}\cdot\text{mm}^2$。</p> <p>2. 女单皮鞋采用胶粘工艺成型，帮面为内鞋耳、系带式结构，鞋口为软口。帮面用</p>	<p>《警鞋 男单皮鞋》 (GA309-2021) 《警鞋 女单皮鞋》 (GA310-2021)</p>	是	<p style="text-align: right;">警用男单皮鞋</p> 

包号	货物名称	技术参数及要求	执行标准	是否提供样品	备注
		<p>料为黑色全粒面黄牛帮面革（厚度1.2-1.5mm），衬里为浅黄色鞋里革与浅黄色超细纤维透气革（0.5-0.7mm），内底为麻纤维板，外底为橡胶成型底。号型规格从220-260共9个常用号型尺寸，楦型为一型半。耐磨性能：外底磨痕长度≤8.0mm 帮底剥离强度：≥70N；耐折性能：≤6.5mm；鞋带断裂强力≥300N，天然橡胶含量≥30%。</p>			<p>警用女单皮鞋</p> 
	皮凉鞋	<p>警用男皮凉鞋 工艺成型，帮面为素头外鞋耳、系带式结构，鞋口为软口，前帮冲透气孔。帮面用料为黑色全粒面黄牛帮面革（厚度1.2-1.5mm），衬里为浅黄色鞋里革与浅黄色超细纤维透气革（0.5-0.7mm），内底为麻纤维板，外底为无味发泡橡胶（前掌贴防滑橡胶片、后跟贴耐磨橡胶片）。号型规格从240-290共11个常用号型尺寸，楦型为三型。耐磨性能：发泡橡胶外底磨痕长度≤8.0mm，后跟橡胶片磨痕长度≤5.0mm；帮底剥离强度：≥70N；防滑性能：≥0.20；耐折性能：≤8.0mm；鞋带断裂强力≥300N。</p> <p>警用女皮凉鞋 采用胶粘工艺成型，帮面为圆口式结构，鞋口采用反缝工艺，后帮有围带结构。帮面为黑色全粒面黄牛帮面革（厚度1.2-1.5mm），衬里为浅黄色鞋里革与浅黄色超细纤维透气革（0.5-0.7mm），内底为麻纤维板，外底为橡胶成型底。号型规格从220-260共9个常用号型尺寸，楦型为一型半。耐磨性能：外底磨痕长度</p>	<p>《警鞋 男皮凉鞋》 (GA570-2021) 和《警鞋女皮凉鞋》 (GA571-2021)</p>	是	<p>警用男皮凉鞋</p> 

包号	货物名称	技术参数及要求	执行标准	是否提供样品	备注
		<p>≤8.0mm 帮底剥离强度：≥70N；耐折性能：≤6.5mm；鞋带断裂强力≥300N，天然橡胶含量≥30%，围带抗拉强力≥100N。</p>			<p>警用女皮凉鞋</p> 

F 包需求书

一、项目名称及采购单位

项目名称：2023 年警用服装采购项目

建设单位：海南省司法厅

二、项目采购需求清单：

包号	货物名称	数量	单位	备注
新民警警用服等				
F 包	冬常服	111	套	需提供样品
	春秋常服	111	套	需提供样品
	春秋执勤服	111	套	需提供样品 (需提供省级(含地级市)以上机构检测报告)
	多功能上衣	111	件	需提供样品
	夏作训服	111	套	需提供样品
	雨衣	111	套	需提供样品
	夏执勤服	222	件	需提供样品 (需提供省级(含地级市)以上机构检测报告)
	长袖衬衣	222	件	需提供样品 (需提供省级(含地级市)以上机构检测报告)
	内穿衬衣	222	件	需提供样品
	单裤	222	条	需提供样品
	长袖圆领针织T恤衫(棉)	111	件	需提供样品

	短袖圆领针织T恤衫(棉)	111	件	需提供样品
	皮鞋	111	双	需提供样品
	内外腰带	222	条	需提供样品
	帽子	444	顶	需提供样品
	领带	222	条	需提供样品
	配件	111	套	需提供样品

三、技术参数及要求

包号	货物名称	技术参数及要求	执行标准	是否提供样品	备注
F包	冬常服	毛涤缎背哗叽，经纬纱 NM80/2，毛 70%，涤 26%，含导电丝，氨纶 4%	公安部标准 (2009)	是	
	春秋常服	毛涤单面哗叽，经纬纱 NM80/2，毛 70%，涤 26%，含导电丝，氨纶 4%	公安部标准 (2009)	是	
	春秋执勤服	1、毛涤单面哗叽，毛 70%，涤 26% 含导电丝，氨纶 4% 2、防静电涤纶长丝绸，经纱 84dtex/48f(FDY)+20dtex 导电丝，纬纱 84dtex/36f(DTY)。	公安部标准 (2009)	是	

包号	货物名称	技术参数及要求	执行标准	是否提供样品	备注
	多功能服 (上衣)	1、防水透湿复合布, 100D/72fX 150D/144f 热熔聚氨酯膜复合; 2、防静电涤纶平纹绸, 100% 涤纶 68DX68D 3、密度: 460X360 4、质量: 64g/m ²	公安部标准 (2009)	是	
	夏作训服	技术标准: GA466-2009; 2. 面料要求: 精梳涤棉 (65/35)混纺格子布, (13texX2)X28tex, 平方米重量: 185g/m ² ; 密度: 433X208 根 /10cm, 平纹提花组织, 颜色为藏蓝色。	公安部标准 (2009)	是	
	雨衣	1、布料: 聚氨酯涂层雨衣和 100% 涤纶, 83dtex/36fX83dtex/72f 聚氨酯涂层	公安部标准	是	
	夏执勤服	按照公安部《关于启用 2019 款夏执勤服、长袖制式衬衣和内穿衬衣的通资》执行, 面料为涤棉麻平布; 聚酯纤维 70%、棉 20%, 大麻 10%、含导电纤维	公安部标准 (2019)	是	

包号	货物名称	技术参数及要求	执行标准	是否提供样品	备注
	长袖衬衣	按照公安部《关于启用 2019 款夏执勤服、长袖制式衬衣和内穿衬衣的通知》执行，面料为涤棉麻平布，聚酯纤维 70%、棉 20%，大麻 10%、含导电纤维	公安部标准 (2019)	是	
	内穿衬衣	按照公安部《关于启用 2019 款夏执勤服、长袖制式衬衣和内穿衬衣的通知》执行，棉涤莱赛尔斜纹布。48% 聚酯纤维、40% 棉、12% 莱赛尔斜纹	公安部标准 (2019)	是	
	单裤	1、毛涤素花呢，毛 50%、涤 50% (含导电纤维) Nm110/2*Nm60，质量 153g/m ²	公安部标准 (2009)	是	
	长袖圆领针织 T 恤衫 (棉)	11.7tex (50 ^s) 纯棉，丝光双面布，平方米干燥重量：175g/m ²	公安部标准	是	
	短袖圆领针织 T 恤衫 (棉)	8.3tex (70 ^s) 纯棉，丝光双面布，平方米干燥重量：175g/m ²	公安部标准 (2009)	是	

包号	货物名称	技术参数及要求	执行标准	是否提供样品	备注
	皮鞋	<p>1. 男单皮鞋采用胶粘工艺成型，帮面为素头外鞋耳、系带式结构，鞋口为软口。帮面用料为黑色全粒面黄牛帮面革（厚度1.2-1.5mm），衬里为浅黄色鞋里革与浅黄色超细纤维透气革（0.5-0.7mm），内底为麻纤维板，外底为无味发泡橡胶（前掌贴防滑橡胶片、后跟贴耐磨橡胶片）。号型规格从240-290共11个常用号型尺寸，楦型为三型。耐磨性能：发泡橡胶外底磨痕长度$\leq 8.0\text{mm}$，后跟橡胶片磨痕长度$\leq 5.0\text{mm}$；帮底剥离强度：$\geq 70\text{N}$；防滑性能：≥ 0.20；耐折性能：$\leq 8.0\text{mm}$；鞋带断裂强力$\geq 300\text{N}$，钢勾心纵向刚度$\geq 400\text{KN}\cdot\text{mm}^2$。</p> <p>2. 女单皮鞋采用胶粘工艺成型，帮面为内鞋耳、系带式结构，鞋口为软口。帮面用料为黑色全粒面黄牛帮面革（厚度1.2-1.5mm），衬里为浅黄色鞋里革与浅黄色超细纤维透气革（0.5-0.7mm），内底为麻纤维板，外底为橡胶成型底。号型规格从220-260共9个常用号型尺寸，楦型为一型半。耐磨性能：外底磨痕长度$\leq 8.0\text{mm}$；帮底剥离强度：$\geq 70\text{N}$；耐折性能：$\leq 6.5\text{mm}$；鞋带断裂强力$\geq 300\text{N}$，天然橡胶含量$\geq 30\%$。</p>	<p>《警鞋 男单皮鞋》 （GA309-2021） 《警鞋 女单皮鞋》 （GA310-2021）</p>	是	<p>警用男单皮鞋</p>  <p>警用女单皮鞋</p> 
	内外腰带	带体：黑色黄牛皮，单层，厚 $3.5\text{mm}\pm 0.3\text{mm}$	《警用服饰内腰带》	是	

包号	货物名称	技术参数及要求	执行标准	是否提供样品	备注
	帽子	帽类质量要求符合： GA317-2010 、 GA319-2010 、 GA320-2010 、 GA321-2010 、 GA322-2010	公安部标准	是	 <p>大檐帽 作训帽 便帽 京帽</p>
	领带	/	公安部标准	是	
	配件	/	公安部标准	是	